

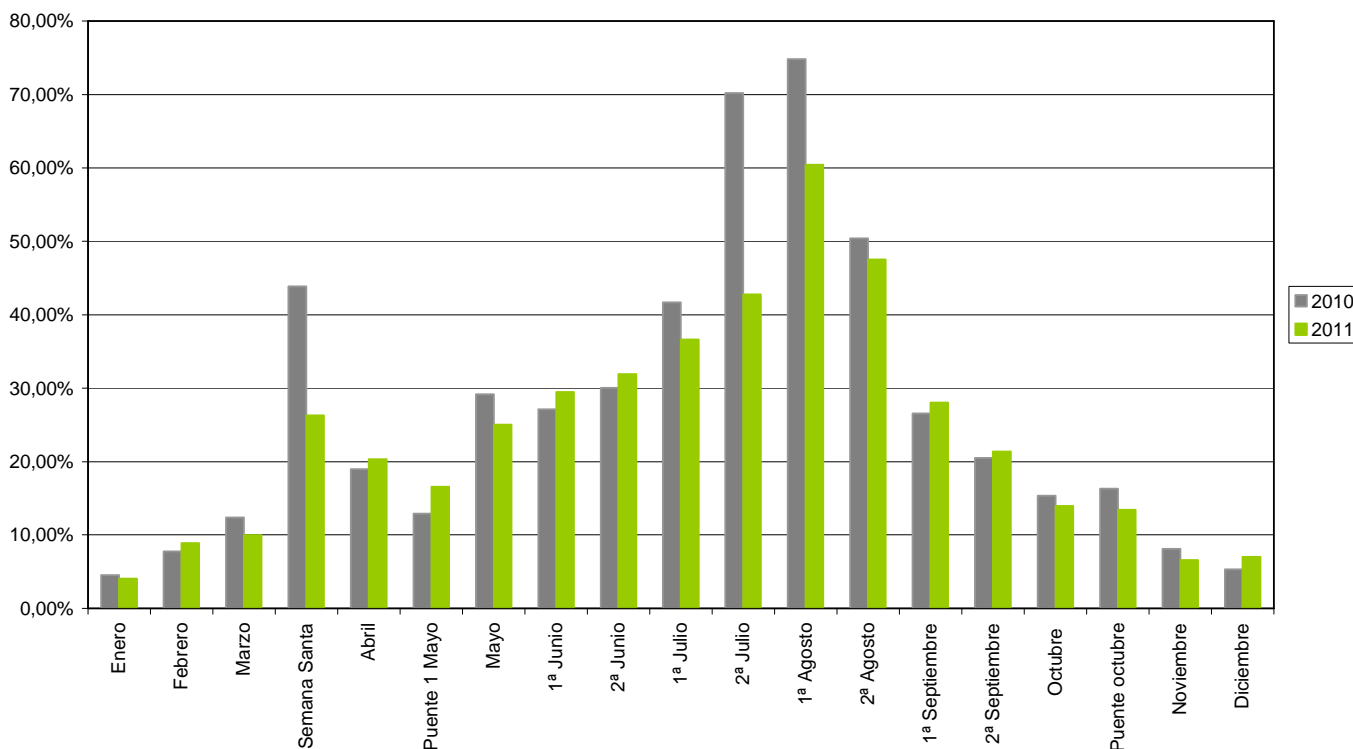
Datos de Ocupación en alojamiento turístico. Año 2011

Valoración de la ocupación obtenida en 2011, en el alojamiento turístico de Benissa

El departamento de Turismo del Ayuntamiento de Benissa, como cada año, hace balance del porcentaje de ocupación obtenida en el alojamiento turístico del municipio. Toda esta información ha sido facilitada por las empresas de alojamiento turístico de Benissa. A través de un seguimiento mensual, y en periodo estival de forma quincenal, el Departamento de Turismo solicita a las empresas los datos de ocupación y previsión, así como el perfil de turista que recibe.

El número total de plazas en el 2011 ha sido de una media de 1016 plazas, ha disminuido en referencia al año anterior en 171 plazas. Cabe destacar que este decremento de plazas influye en el porcentaje de ocupación del alojamiento de alquiler.

Ocupación de alojamiento turístico 2010/2011



Datos de Ocupación en alojamiento turístico. Año 2011

El alojamiento turístico alcanzó en 2011 una media de un 23,76 %, un 3,46 % menos que en 2010. Destaca el descenso pronunciado del alojamiento rural, teniendo una media de 9,02%, un 14,14% menos que el año anterior. El alojamiento rural ha presentado a lo largo del año porcentajes que oscilan entre 0% y 32%. Los meses de ocupación más baja han sido enero, febrero, septiembre y noviembre. El mes de mayor porcentaje ha sido la primera quincena de agosto con un 32,25%.

El alojamiento hotelero, presenta una ocupación media de 29,78%, un 0,95% más que en 2010. Los porcentajes del alojamiento hotelero oscilan entre un 7,13% y un 59,83%. Los meses de ocupación más baja han sido enero y diciembre (en torno al 9%) y los periodos más altos han sido Julio y Agosto (en torno a un 56%).

Por último el alojamiento de alquiler que ha aumentado con un 2,80% más que el año anterior, teniendo una media de ocupación de un 32,29%.

Destacamos el mes de agosto, teniendo una ocupación de un 87,30%, alcanzando el porcentaje más alto la primera quincena de agosto (en torno al 89,15%). Los meses de ocupación más baja fueron enero, marzo y noviembre, oscilando entre un 5,00% y 5,50%.

Procedencia Internacional

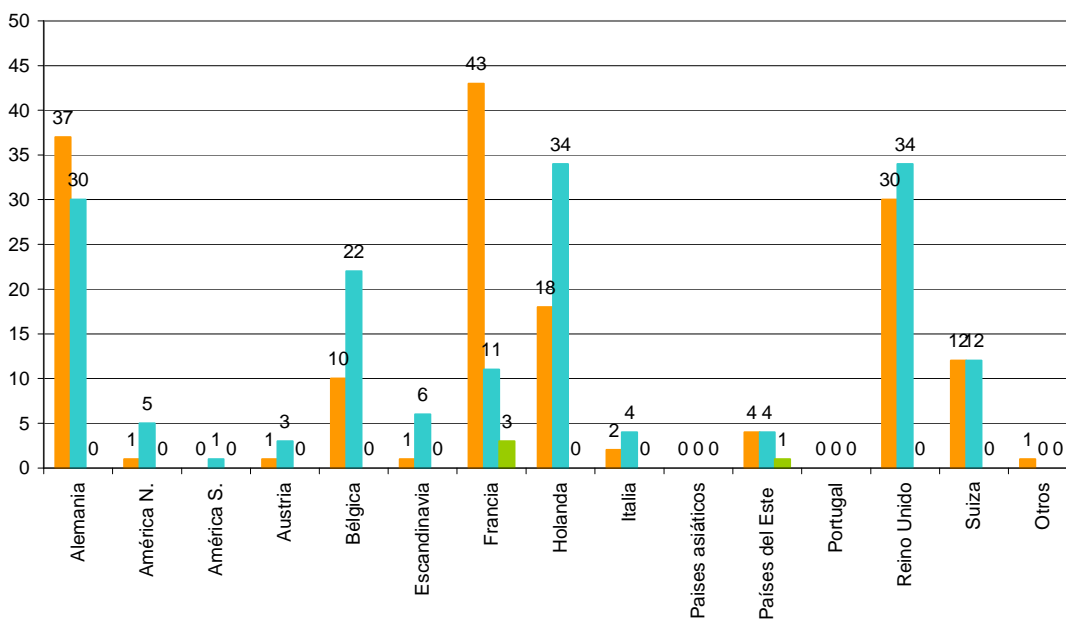
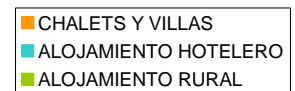
La procedencia de turistas obtenidos en los diferentes tipos de alojamiento es la siguiente:

Alojamiento de alquiler turístico: Francia, Alemania, Reino Unido y Holanda.

Alojamiento hotelero: Holanda, Reino Unido, Alemania y Bélgica.

Alojamiento rural: Francia y Países del Este

Procedencia Internacional por categorías



Datos de Ocupación en alojamiento turístico. Año 2011

Procedencia Nacional

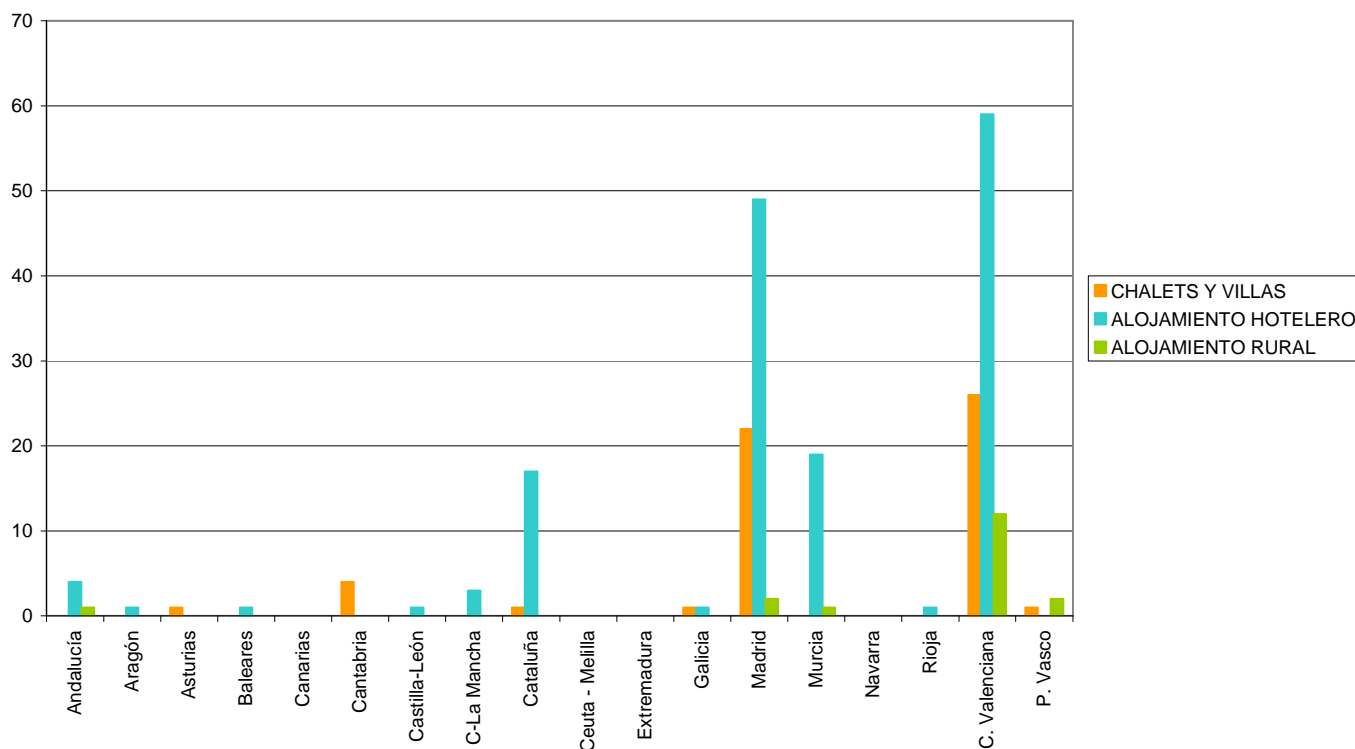
La procedencia de turistas obtenidos en los diferentes tipos de alojamiento es la siguiente:

Alojamiento de alquiler turístico: Comunidad Valenciana, Madrid y Cantabria.

Alojamiento hotelero: Comunidad Valenciana, Madrid, Murcia y Cataluña.

Alojamiento Rural: Comunidad Valenciana, País Vasco, Madrid, Murcia y Andalucía.

Procedencia nacional por categorías



Datos de Ocupación en alojamiento turístico. Año 2011

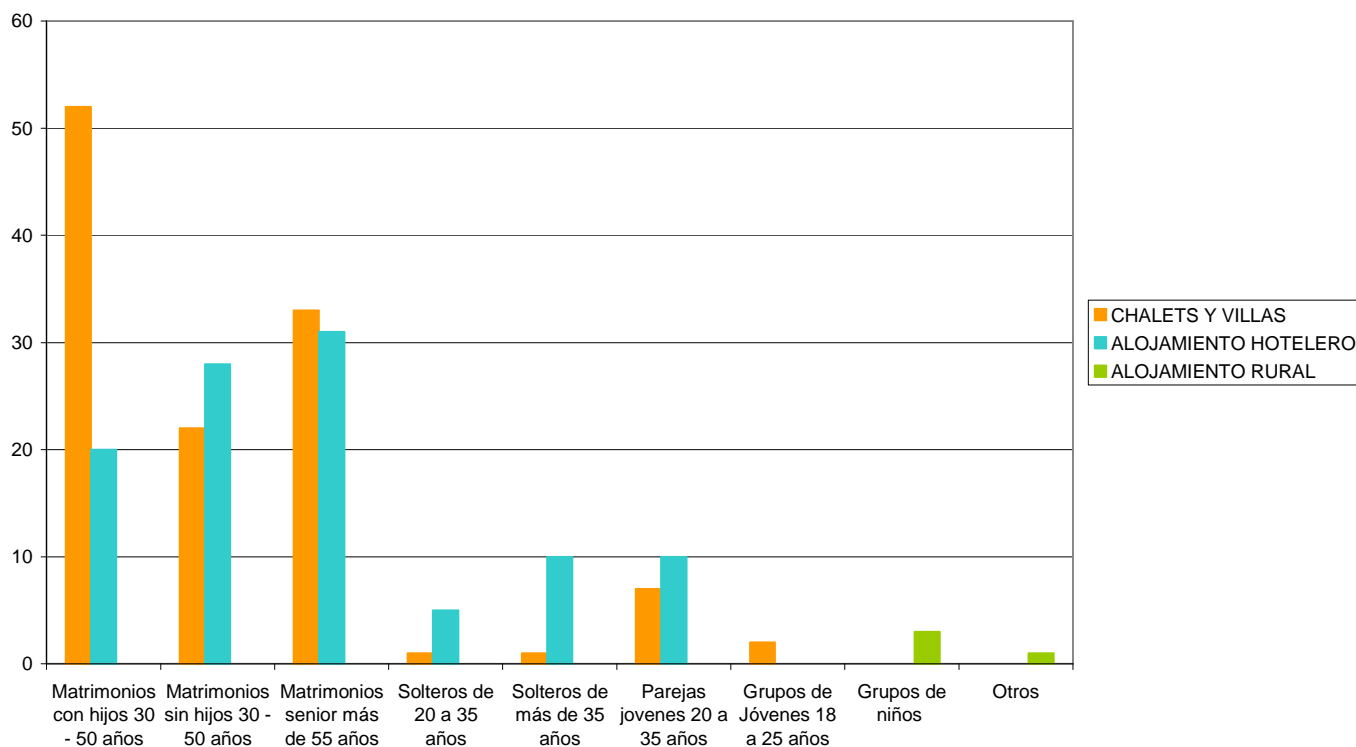
Tipología del Turista Internacional por alojamientos:

Alojamiento de alquiler turístico: matrimonios con hijos de entre 30 a 50 años, matrimonios senior de más de 55 años y matrimonios sin hijos de entre 30 a 50 años.

Alojamiento hotelero: matrimonios senior de más de 55 años, matrimonios sin hijos de entre 30 a 50 años, matrimonios con hijos de 30 a 50 años y parejas de jóvenes de 20 a 35 años.

Alojamiento rural: grupos de niños y otros.

Tipología de turistas internacionales por categorías



Datos de Ocupación en alojamiento turístico. Año 2011

Tipología del Turista Nacional por alojamientos:

Alojamiento de alquiler turístico: matrimonios con hijos de entre 30 a 50 años, parejas jóvenes de 20 a 35 años, Grupos de jóvenes de 18 a 25 años.

Alojamiento hotelero: matrimonios sin hijos de entre 30 a 50 años, parejas jóvenes de 20 a 35 años, matrimonios con hijos de 30 a 50 años y matrimonios senior de más de 55 años.

Alojamiento rural: grupos de niños, matrimonios con hijos de 30 a 50 años, solteros de 20 a 35 años y grupos de Jóvenes de 18 a 25 años.

Tipología de turistas nacionales por categorías

