



BENISSA

ESPAÑOL
VALENCIÀ



www.benissa.es



ÍNDICE

ÍNDEX



1. COMUNICACIONES / COMUNICACIONS
- 2-5. NUESTRA HISTORIA / LA NOSTRA HISTÒRIA
- 6-7. CALAS / CALES
- 8-9. PLANO COSTA / PLÀNOL COSTA
- 10-13. COSTA Y MONTAÑA / COSTA I MUNTANYA
- 14-15. PLANO TÉRMINO MUNICIPAL / PLÀNOL TERME MUNICIPAL
- 16-17. NUESTROS SABORES / ELS NOSTRES SABORS
18. RECETAS DE TODA LA VIDA / RECEPTES DE TOTA LA VIDA
19. COMPRAS / COMPRES
20. FIESTAS Y EVENTOS / FESTES I ESDEVENIMENTS
21. AGENDA FESTIVA



www.benissa.es

SI BUSCABAS LA LUZ DEL MEDITERRÁNEO, BIENVENIDO A CASA

ES Benissa se encuentra en el noreste de la provincia de Alicante, en la Comunidad Valenciana, España. Forma parte de la comarca de la Marina Alta y posee una historia milenaria que abarca desde íberos a cristianos, pasando por romanos y árabes, lo que se traduce en un rico legado cultural y gastronómico, y en un carácter abierto y sociable de sus gentes. Cuenta con unos 11.000 habitantes repartidos entre su núcleo urbano, que se halla a 275 m. de altitud, y los cerca de 70 km² que componen su término municipal, entre los que se incluyen 4 km. de costa con aguas cristalinas y la imponente sierra de Bèrnia. A estos marcados contrastes paisajísticos se suma su excepcional clima mediterráneo, con más de 300 días de sol al año y una temperatura media anual de 19°C. Como ves, se trata de un enclave privilegiado donde los colores no se apagan nunca y cualquier época es buena para descubrir su esencia mediterránea.



VAL Benissa es troba en el nord-est de la província d'Alacant, a la Comunitat Valenciana, Espanya. Forma part de la comarca de la Marina Alta i posseeix una història mil·lenària que abasta des d'íbers a cristians, passant per romans i àrabs, la qual cosa es tradueix en un ric llegat cultural i gastronòmic, i en un caràcter obert i sociable de les seues gents. Té uns 11.000 habitants repartits entre el seu nucli urbà, que es troba a 275 m d'altitud, i els prop de 70 km² que formen el seu terme municipal, entre els quals s'inclouen 4 km de costa amb aigües cristal·lines i la imponent serra de Bèrnia. A aquests marcats contrastos paisatgístics se suma el seu excepcional clima mediterrani, amb més de 300 dies de sol a l'any i una temperatura mitjana anual de 19°C. Com veus, es tracta d'un enclavament privilegiat on els colors no s'apaguen mai i qualsevol època és bona per a descobrir la seua essència mediterrània.

SI BUSCAVES LA LLUM DEL MEDITERRANI, BENVINGUT A CASA

ES COMUNICACIONES

CARRETERA

A7 (salida 63)

N-332 Alicante-Valencia

AVIÓN

El aeropuerto de Alicante, "El Altet", queda a 80 km. Hasta el centro de Alicante podemos coger la línea C-6 y desde allí hasta Benissa el TRAM Metropolitano de Alicante

El aeropuerto de Valencia, "Manises", queda a 110 km. y está comunicado por metro con el centro de Valencia.

FERROCARRIL Y TRANVÍA

Con Renfe desde cualquier punto del país, hasta Alicante, Valencia o Gandía (www.renfe.com)

Con Tranvía (TRAM), conexiones con Alicante, Benidorm y Dénia (www.tramalicante.es)

BUS

La línea ALSA cubre el trayecto Alicante-Valencia con tres paradas en el casco urbano en Benissa.

BENICONNECT cubre el trayecto de Benissa al aeropuerto de Alicante y Renfe

AUTOBUSES IFACH, servicio urbano que une Calp, Benissa costa y Teulada-Moraira

BENIBUS línea interna que une el casco urbano y las urbanizaciones, con la costa y El Collao (piscina municipal)

TAXI

Radio Taxi Benissa, 965 731 407

VAL COMUNICACIONES

CARRETERA

A7 (eixida 63)

N-332 Alacant-València

AVIÓ

L'aeroport d'Alacant "L'Altet", queda a 80 km. Fins al centre d'Alacant podem agafar la línia C-6 i des d'allí fins a Benissa, el TRAM Metropolità d'Alacant.

L'aeroport de València

"Manises", queda a 110 km i està comunicat per metre amb el centre de València.

FERROCARRIL I TRAMVIA

Amb Renfe des de qualsevol punt del país, fins a Alacant, València o Gandia (www.renfe.com)

Amb Tramvia (TRAM), connexions amb Alacant, Benidorm i Dénia

(www.tramalicante.es)

BUS

La línia ALSA cobreix el trajecte Alacant-València amb tres parades en el nucli urbà a Benissa.

BENICONNECT cobreix el trajecte de Benissa a l'aeroport d'Alacant i Renfe.

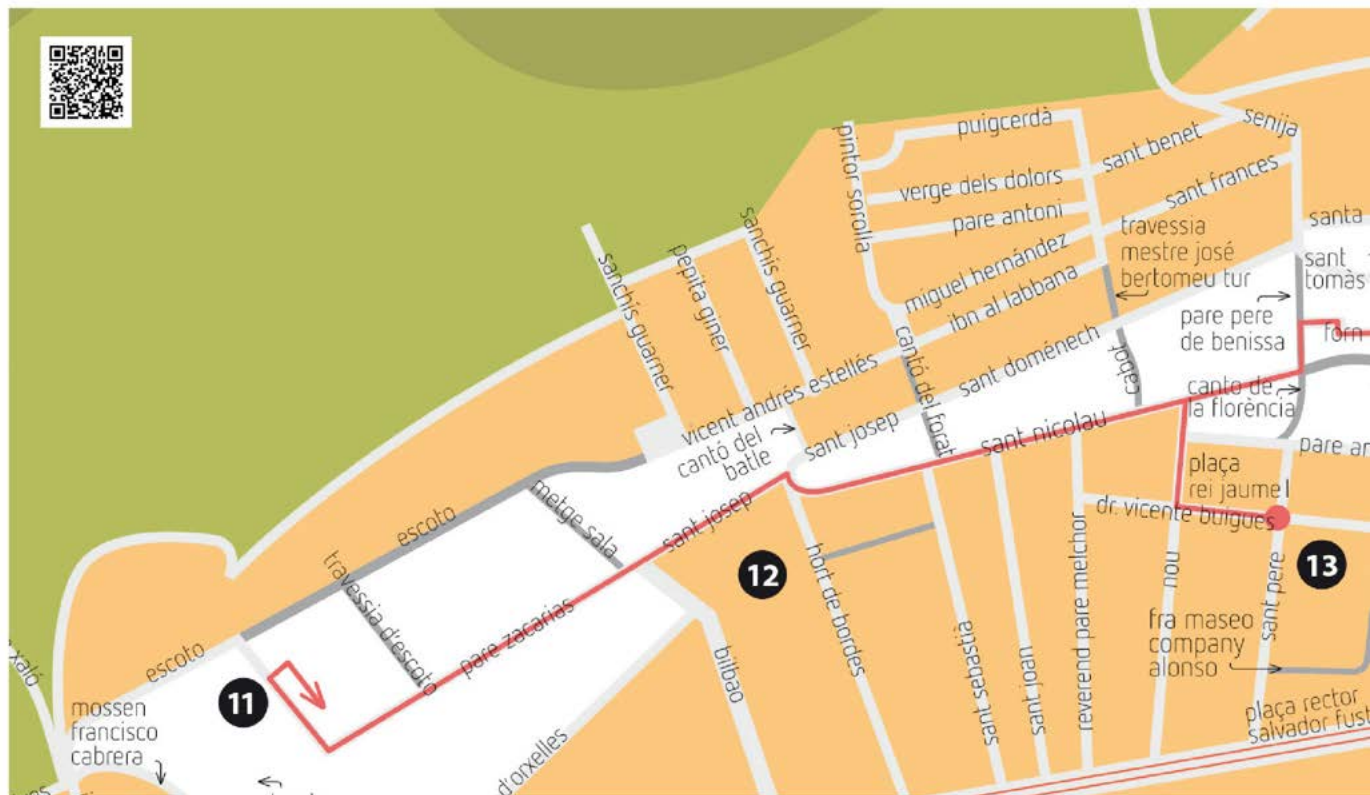
AUTOBUSOS IFACH, servei urbà que uneix Calp, Benissa costa i Teulada-Moraira

BENIBUS línia interna que uneix el nucli urbà i les urbanitzacions, amb la costa i El Collao (piscina municipal).

TAXI

Ràdio Taxi Benissa, 965 731 407

¿SABÍAS QUE EL CASCO ANTIGUO DE BENISSA ES UNO DE LOS CENTROS HISTÓRICOS MEDIEVALES MEJOR CONSERVADOS DE LA PROVINCIA?

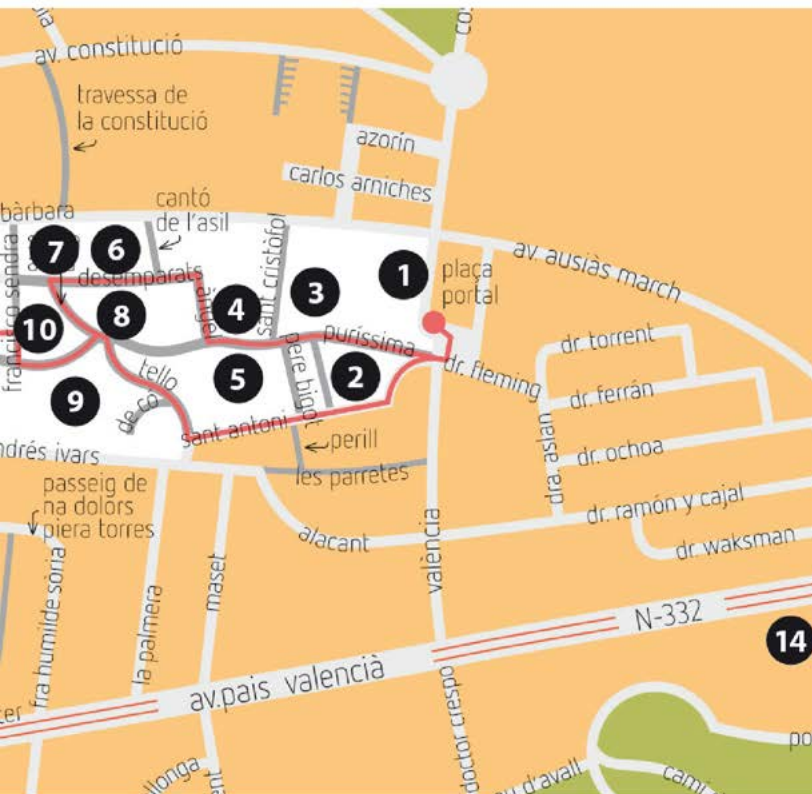


11 AYUNTAMIENTO. Ocupa un edificio de 1790 en el que se hallaba el antiguo Hospital Municipal. Tras una profunda rehabilitación, en 1981 se convirtió en la Casa consistorial. Nos hallamos en la Plaza del Portal.



12 AJUNTAMENT. Ocupa un edifici de 1790 en el qual es trobava l'antic Hospital Municipal. Després d'una profunda rehabilitació, en 1981 es va convertir en la Casa Consistorial. Ens trobem a la plaça del Portal.

SABIES QUE EL BARRI ANTIC DE BENISSA ÉS UN DELS CENTRES HISTÒRICS MEDIEVALS MÉS BEN CONSERVATS DE LA PROVÍNCIA?



PLACETA DE L'ESGLÉSIA VELLA. Aquí se encontraba la Iglesia-Fortaleza de San Pedro. Fue erigida en el S. XVI, posiblemente sobre los restos de una mezquita árabe del S. XIV y con funciones defensivas debido a los frecuentes ataques piratas que sufría esta zona.



38°42'58.2"N 0°03'10.7"E

PLACETA DE L'ESGLÉSIA VELLA. Ací es trobava l'Església-Fortalesa de Sant Pere. Va ser erigida en el S. XVI, possiblement sobre les restes d'una mesquita àrab del S. XIV i amb funcions defensives a causa dels freqüents atacs pirates que patia aquesta zona.

38°42'56.7"N 0°03'09.3"E



SEDE UNIVERSITARIA. La Casa de Andrés y la de Pere Bigot son dos espléndidas casas señoriales de finales del S.XVIII hoy convertidas en la sede de la Universidad de Alicante en la Marina Alta.

SEU UNIVERSITÀRIA. La Casa dels Andrés i la de Pere Bigot són dues espléndides cases senyoriales de finals del s. XVIII, hui convertides en Seu de la Universitat d'Alacant a la Marina Alta.

38°42'57.9"N 0°03'06.6"E



ESPAI CULTURAL "LES CASES DEL BATLLE" (S. XVI). En ellas residia el alcalde y está formada por dos casas que hoy ocupan la Biblioteca Municipal Bernat Capó y l'Espai d'Art Contemporani Salvador Soria, colección municipal de obras del certamen de pintura que lleva el nombre del artista fallecido en Benissa.

ESPAI CULTURAL "LES CASES DEL BATLLE" (S. XVI). En elles residia el batlle i està formada per dues cases en les quals actualment trobem la Biblioteca Municipal Bernat Capó i l'Espai d'Art Contemporani Salvador Soria, col·lecció municipal d'obres del Certamen de pintura que porta el nom de l'artista, mort a Benissa.

38°42'56.6"N 0°03'04.3"E



CASA MUSEO ABARGUES. Esta casa palaciega de los SS. XVIII y XIX mantiene en su interior el ambiente nobiliario de la época; con sus comedores privados, la antigua cocina, el establo o la capilla privada de la familia.

CASA MUSEU ABARGUES. Aquesta casa palatina dels S. XVIII i XIX manté en el seu interior l'ambient nobiliari de l'època; amb els seus menjadors privats, l'antiga cuina, l'estable o la capella privada de la família.

38°42'58.1"N 0°03'06.9"E



SALA DEL CONSELL. Fue construida a finales del S. XVI en el corazón de la Villa Vieja, en la antigua calle Mayor. De estilo renacentista, en su fachada destacan sus grandes arcos tallados en piedra. El edificio ha desempeñado diversas funciones a lo largo de su historia: ayuntamiento, almacén agrícola y escuela.

SALA DEL CONSELL. Va ser construïda a la fi del S. XVI en el cor de la Vila Vella, en l'antic carrer Major. D'estil renaixentista, en la seua façana destaquen els seus grans arcs tallats en pedra. L'edifici ha exercit diverses funcions al llarg de la seua història: ajuntament, magatzem agrícola i escola.

38°42'58.5"N 0°03'05.4"E



CALLE DESEMPARATS. Es la calle noble por excelencia de la localidad, donde se ubicaban las residencias de las familias más adineradas. Está recorrida por casas con grandes portales tallados en madera y rejas de hierro labrado.

CARRER DESEMPARATS. És el carrer noble per excel·lència de la localitat, on se situaven les residències de les famílies més adinerades. Està recorregut per cases amb grans portalons tallats en fusta i reixes de ferro treballat.

38°42'57.6"N 0°03'05.0"E



MONUMENTO AL RIBERER. Durante siglos, muchos benisseros debían desplazarse a pie hasta la Ribera del Júcar (Valencia) para trabajar en el cultivo y la recolección del arroz, con el fin de obtener unos ingresos que cubrieran las necesidades que sus tierras de secano no les ofrecían.

MONUMENT AL RIBERER. Durant segles, molts benissers havien de desplaçar-se a peu fins a la Ribera del Xúquer (València) per a treballar en el cultiu i la recol·lecció de l'arròs, amb la finalitat d'obtenir uns ingressos que cobriren les necessitats que les seues terres de secà no els oferien.

38°42'56.9"N 0°03'04.3"E



ES CASA DE JUAN VIVES. Cuenta una anecdota local que los dueños de esta casa hospedaron a dos peregrinos que, en señal de agradecimiento, les regalaron la estampa religiosa de la Purísima Xiqueta. Al poco, la familia empezó a constatar que se estaban produciendo algunos milagros y se lo comunicaron al cura. En 1864 esta virgen se convirtió en la patrona de Benissa.

VAL CASA DE JUAN VIVES. Conta una anecdota local que els propietaris d'aquesta casa van allotjar dos pelegrins que, en senyal d'agraïment, els van regalar l'estampa religiosa de la Puríssima Xiqueta. Al poc, la família va començar a constatar que s'estaven produint alguns miracles i li ho van comunicar al capellà. En 1864 aquesta verge es va convertir en la patrona de Benissa.

38°42'57.9"N 0°03'03.0"E



ES CASAL DELS JOVES. Este edificio data posiblemente de la segunda mitad del S. XVI pero ha sufrido numerosas reformas. En sus orígenes estuvo destinado a funciones administrativas y comerciales. Sus bajos porticados, abiertos a modo de lonja, eran perfectos para acoger mercados, y en su sótano se encontraban las prisiones.

VAL CASAL DELS JOVES. Aquest edifici data possiblement de la segona meitat del S. XVI però ha patit nombroses reformes. En els seus orígens va estar destinat a funcions administratives i comercials. Els seus baixos porticats, oberts a manera de llotja, eren perfectes per a acollir mercats, i en el seu soterrani es trobaven les presons.

38°42'50.4"N 0°02'43.7"E



ES CONVENTO DE LOS PADRES FRANCISCANOS. En 1611 se asentó en el pueblo el grupo de Franciscanos que fundaría el Convento de la Inmaculada Concepción, inaugurado el 23 de septiembre de 1613. Esta construcción supuso la expansión del municipio hacia el oeste y un nuevo baluarte frente a los ataques piratas, muy habituales en esta época.

VAL CONVENT DELS PARES FRANCISCANS. En 1611 es va assentar al poble el grup de Franciscans que fundaria el Convent de la Immaculada Concepció, inaugurat el 23 de setembre de 1613. Aquesta construcció va suposar l'expansió del municipi cap a l'oest i un nou baluard enfront dels atacs pirates, molt habituals en aquesta època.

38°42'52.2"N 0°02'49.7"E



ES MUSEO ETNOGRÁFICO. Se encuentra en los bajos del Centro Social Bèmia. En él se exhibe una amplia colección de fotografías y utensilios que nos muestran cómo era Benissa en tiempos pasados. Como curiosidad, todos los objetos han sido aportados por los Jubilados del Centro Social.

VAL MUSEU ETNOGRÀFIC. Es troba en els baixos del Centre Social Bèmia. En ell s'exhibeix una àmplia col·lecció de fotografies i utensilis que ens mostren com era Benissa en temps passats. Com a curiositat, tots els objectes han sigut aportats pels jubilats del Centre Social.

38°42'54.7"N 0°03'01.7"E



ES IGLESIA DE LA PURÍSSIMA XIQUETA. Sus obras se iniciaron en 1902 gracias a las donaciones de algunos particulares y a la colaboración de todos los ciudadanos de Benissa. Y en 1929 se inauguraba la popularmente conocida como "catedral de la Marina". Se trata de un edificio neogótico de tres naves en el que destaca la belleza de su cimborrio central (claraboya del interior de la iglesia, en el centro del crucero) y su altar.

VAL ESSLÉSIA DE LA PURÍSSIMA XIQUETA. Les seues obres es van iniciar en 1902 gràcies a les donacions d'alguns particulars i a la col·laboració de tots els ciutadans de Benissa. I en 1929 s'inaugurava la popularment coneguda com a "Catedral de la Marina". Es tracta d'un edifici neogòtic de tres naus en el qual destaca la bellesa del seu cimborri central (claraboia de l'interior de l'Església, en el centre del creuer) i el seu altar.

38°42'56.4"N 0°03'21.3"E



ES MUSEO DEL MUEBLE. Con más de 100 años de recorrido, la Fábrica de Muebles Martínez expone al público sus máquinas y herramientas antiguas. Es la historia de un oficio y de sus trabajadores, con piezas e imágenes históricas que hablan de la evolución y la progresiva modernización de la industria del mueble.

VAL MUSEU DEL MOBLE. Amb més de 100 anys de recorregut, la Fàbrica de Mobles Martínez exposa al públic les seues màquines i eines antigues. És la història d'un ofici i dels seus treballadors, amb peces i imatges històriques que parlen de l'evolució i la progressiva modernització de la indústria del moble.

¿CONOCES TODAS LAS TONALIDADES DE ESTA COSTA?



TE SORPRENDERÁ LA GAMA DE AZULES Y TURQUESAS DE SU MAR, Y LA BELLEZA DE SUS PAISAJES ESCARPADOS DE MARCADO SABOR MEDITERRÁNEO

Los cuatro kilómetros de costa benissera son un regalo paisajístico lleno de rincones por los que perderse. Su litoral es de una gran belleza, con abundante vegetación mediterránea, acantilados y pequeñas calas naturales unidas entre sí a través de un Paseo Ecológico. Bajo el mar aguardan zonas rocosas y frondosas praderas de posidonia oceánica, que oxigenan el agua y albergan infinidad de especies, por lo que bucear es una actividad muy recomendable para descubrir los paisajes subacuáticos de forma sostenible y respetuosa. Visita las rutas de snorkel: www.benissa.es/snorkel



BAHÍA DE LES BASSETES

El punto más meridional del litoral de Benissa es la bahía de les Bassetes, justo en el límite entre los términos de Benissa y Calp. Su nombre valenciano denota la principal característica de esta bahía: sus aguas tranquilas y poco profundas. Posee espectaculares vistas hacia el peñón de Ifach, servicios náuticos y de restauración.

El punt més meridional del litoral de Benissa és la badia de les Bassetes, just en el límit entre els termes de Benissa i Calp. El seu nom valencià denota la principal característica d'aquesta badia: les seues aigües tranquil·les i poc profundes. Posseeix espectaculars vistes cap al penyal d'Ifac, serveis nàutics i de restauració.



PLAYA LA FUSTERA

No te pierdas esta pequeña ensenada de arena blanca dominada por majestuosas praderas de posidonia y enmarcada por acantilados. A escasos metros puedes visitar la "cova de la Fustera", de 10 m. de altura y con unas magníficas vistas hacia el peñón de Ifach. También queda cerca la "Casa dels Cents Vents", que acoge la oficina Tourist Info Benissa Playa y el Aula del Mar, donde se realizan actividades de sensibilización medioambiental.

No et perdes aquesta xicoteta cala d'arena blanca dominada per majestuosos prades de posidonia i emmarcada per penya-segats. A escassos metres pots visitar la Cova de la Fustera, de 10 m d'altura, i amb unes magnífiques vistes cap al penyal d'Ifac. A pocs metres es troba la "Casa dels Cents Vents" que acull a l'oficina Tourist Info Benissa Platja i l'Aula de la Mar, on es realitzen activitats de sensibilització mediambiental.



CALA PINETS

Pequeña, de aguas transparentes y carácter salvaje, posee una zona de cantos rodados y roca, y otra de arena. Desde ella se puede acceder a pie hasta otro punto aún más recóndito y de gran belleza, la Mar Morta i Roques Negres (Mar Muerta y Rocas Negras). La primera es una pequeña lengua rocosa resguardada del oleaje, perfecta para el baño con niños, y la segunda, una zona rocosa de tonalidades ocres.

Xicoteta, d'aigües transparents i caràcter salvatge, posseeix una zona de cudols i roca, i una altra d'arena. Des d'ella es pot accedir a peu fins a un altre punt encara més recòndit i de gran bellesa, la Mar Morta i Roques Negres. La primera és una xicoteta llengua rocosa resguardada de l'onatge, perfecta per al bany amb xiquets, i la segona, una zona rocosa de tonalitats ocres.

CONEIXES TOTES LES TONALITATS D'AQUESTA COSTA?

ET SORPRENDRÀ LA GAMMA DE BLAUS I TURQUESES DE LA SEUA MAR, I LA BELLESA DELS SEUS PAISATGES ESCARPATS DE MARCAT SABOR MEDITERRANI

VAL Els quatre quilòmetres de costa benissera són un regal paisatgístic ple de racons pels quals perdre's. El seu litoral és d'una gran bellesa, amb abundant vegetació mediterrània, penya-segats i xicotetes cales naturals unides entre si a través d'un **Passeig Ecològic**. Sota la mar, esperen zones rocoses i frondoses prades de posidònia oceànica, que oxigenen l'aigua i alberguen infinitat d'espècies, per la qual cosa bussejar és una activitat molt recomanable per a descobrir els paisatges subaquàtics de manera sostenible i respectuosa. Visita les rutes amb «tub respirador» www.benissa.es/snorkel



CALA DE LA LLOBELLA

ES Si quieres desconectar del mundo, esta cala de cantos rodados es la más natural, tranquila y salvaje de todas. Está enmarcada por pinos que llegan hasta la misma línea del mar.

VAL Si vols desconectar del món, aquesta cala de cinques és la més natural, tranquil·la i salvatge de totes. Està emmarcada per pins que arriben fins a la mateixa línia de la mar.



PLATGETA DE L'ADVOCAT

ES En esta cala encontrarás un espigón con acceso al mar y un chiringuito donde tomarte algo durante el verano. Ofrece una pequeña zona arenosa protegida del oleaje, muy cómoda para ir con niños. Y, como de costumbre, bajo sus aguas aguardan maravillosos paisajes submarinos.

VAL En aquesta cala trobaràs un espigó amb accés a la mar i un baret on prendre't alguna cosa durant l'estiu. Ofereix una xicoteta zona arenosa protegida de l'onatge, molt còmoda per a anar amb xiquets. I, com de costum, sota les seues aigües esperen meravellosos paisatges submarins.



CALA BALADRAR

ES La cala del Baladrar, de canto rodado, dominada por su luminosidad y sus pinos asomándose al azul, fue en su origen la desembocadura del *barranc dels Sesters*. Un entrante natural divide la cala entre la propia Cala del Baladrar y *la Goleta*.

VAL De cinques i pins apuntant al blau, és una altra de les inoblidables postals de Benissa difícils d'oblidar. A l'origen era la desembocadura del *barranc dels Sesters* i un entrant natural que divideix la cala en dues, el Baladrar i *la Goleta*.



0 m 100 m 200 m 300 m 400 m 500 m
0 ft 100 ft 200 ft 300 ft 400 ft 500 ft

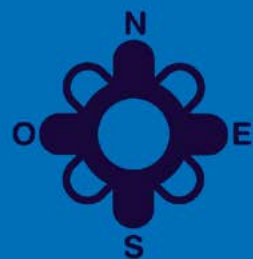
D

E

término municipal de Calp



PLANO COSTA PLÀNOL COSTA



COSTA Y MONTAÑA, COMBÍNALAS A TU GUSTO

COSTA I MUNTANYA, COMBINA-LES AL TEU GUST

ES Benissa tiene uno de los términos municipales más extensos de la Marina Alta con una orografía, unas señas culturales y una biodiversidad que merece la pena conocer. Para ello, hemos diseñado una serie de rutas que te pueden ayudar a descubrir estos valores de una manera agradable.

VAL Benissa té un dels termes municipals més extensos de la Marina Alta, és propietària d'una orografia i una biodiversitat que val la pena descobrir. Et presentem una sèrie de rutes perquè conegues la riquesa de les seues diverses cares.

ES LA COSTA DE BENISSA EN KAYAK

¡La mejor forma de adentrarse por los recovecos naturales de esta costa es a bordo de un kayak! Sus aguas son transparentes y sus calitas atesoran fondos marinos llenos de vida. Es un reclamo imperdible para disfrutar de días de mar en armonía con la naturaleza. Los fondos marinos están compuestos por praderas de posidonia, formaciones rocosas y arena fina. Entre su fauna destacan las lisas, las doradas, y peces de roca en general, como el tordo, la mojarra o el peto, así como pulpos, estrellas de mar o sepias.

Duración: 3 h aprox.

Total millas náuticas: 4,2

Grado de dificultad: moderada

Acceso: 38°39'34.2"N 0°05'07.2"E



VAL LA COSTA DE BENISSA EN CAIAC

La millor manera d'endinsar-se pels racons naturals d'aquesta costa és a bord d'un caiac. Les seues aigües són transparents i les seues caletes atresoren fons marins plens de vida. És un reclam imperdible per a gaudir de dies de mar en harmonia amb la naturalesa. Els fons marins estan compostos per prades de posidònia, formacions rocoses i arena fina. Entre la seua fauna destaquen les lisas, les orades, i peixos de roca en general, com el tord, la verada o el peto, així com polps, estreles de mar o sèpies.

Duració: 3 h aprox.

Total milles náutiques: 4,2

Grado de dificultad: moderada

Accés: 38°39'34.2"N 0°05'07.2"E

ES RUTA DE LAS ERMITAS

Otra forma de conocer el entorno natural de Benissa es recorrer las ermitas que jalonan sus 6 partidas rurales: Santa Anna, Pedramala, Lleus, Benimarraig, Benimarco y Pinos. El verano es la época más animada para conocerlas pues celebran sus fiestas, con actos religiosos, verbenas y comidas.

Acceso:

Ermita dels Lleus: 38°40'45.9"N 0°00'48.0"E

Ermita de Pinos: 38°40'33.5"N 0°00'34.0"W

Ermita de Benimarraig: 38°41'16.7"N 0°02'26.2"E

Ermita de Santa Anna: 38°42'33.1"N 0°03'23.6"E

Ermita de Benimarco: 38°41'49.2"N 0°05'11.9"E

Ermita de Pedramala: 38°41'18.9"N 0°04'39.1"E

El acceso a cada ermita se hace en vehiculo propio excepto a la de Santa Anna que puede realizarse a pie desde Benissa.



VAL RUTA DE LES ERMITES

Una altra manera de conèixer l'entorn natural de Benissa és recórrer les ermites que recorren les seues 6 partides rurals: Santa Anna, Pedramala, Lleus, Benimarraig, Benimarco i Pinos. L'estiu és l'època ideal per a conèixer-les perquè celebren les seues festes, amb actes religiosos, revetlles i menjars.

Accés:

Ermita dels Lleus: 38°40'45.9"N 0°00'48.0"E

Ermita de Pinos: 38°40'33.5"N 0°00'34.0"W

Ermita de Benimarraig: 38°41'16.7"N 0°02'26.2"E

Ermita de Santa Anna: 38°42'33.1"N 0°03'23.6"E

Ermita de Benimarco: 38°41'49.2"N 0°05'11.9"E

Ermita de Pedramala: 38°41'18.9"N 0°04'39.1"E

L'accés a cada ermita es fa en vehicle propi excepte a la de Santa Anna que pot realitzar-se a peu des de Benissa.

ES RUTA DE BÈRNIA PR-CV7

La sierra de Bèrnia es la frontera natural entre la Marina Alta y la Marina Baixa, y una imponente muralla rocosa que supera los 1.000 m y cuyo recorrido cuenta con una fuente, un paso natural que comunica la vertiente norte y sur de la sierra (el Forat) y los restos de un fuerte construido en el S. XVI desde el que se vislumbra desde el Cabo de la Nao en Xàbia, hasta el puerto de Alicante y, con algo de suerte, Ibiza.

Duración: 3 h 30 min

Distancia: 8 km

Grado de dificultad: media / alta

Altura máxima: 850 m

Acceso: 38°40'18.0"N 0°02'48.3"W



VAL RUTA DE BÈRNIA PR-CV7

La serra de Bèrnia és la frontera natural entre la Marina Alta i la Marina Baixa, i una imponent muralla rocosa que supera els 1.000 m i el recorregut dels quals compta amb una font, un pas natural que comunica el vessant nord i sud de la serra (el Forat) i les restes d'un fort construït en el S. XVI des del qual s'albira des del Cap de la Nau a Xàbia, fins al port d'Alacant i, amb una mica de sort, Eivissa.

Duració: 3 h 30 min

Distància: 8 km

Grau de dificultat: mitjana / alta

Altura màxima: 850 m

Accés: 38°40'18.0"N 0°02'48.3"W

ES RUTA DEL MOLÍ DEL QUISI SL-CV 136

Ruta muy singular en la que conocerás algunos de los edificios funcionales que muestran las costumbres de antaño de Benissa. El Lavadero del Pou d'Avall donde antiguamente las mujeres iban a lavar la ropa, la Ermita de Santa Anna donde destaca su fachada de piedra arenisca y el Molí del Quisi, construcción hidráulica excepcional del siglo XV por su ubicación en una zona geográfica de secano.

Duración: 3 h

Distancia: 8,7 km

Grado de dificultad: baja

Desnivel: 170 m

Acceso: 38°42'55.6"N 0°03'00.7"E



VAL RUTA DEL MOLÍ DEL QUISI SL-CV 136

Ruta molt singular en la qual coneixeràs alguns dels edificis funcionals que mostren els costums d'abans de Benissa. El Safareig del Pou d'Avall on antigament les dones anaven a rentar la roba, l'Ermite de Santa Anna on destaca la seva façana de pedra arenisca i el Molí del Quisi, construcció hidràulica excepcional del segle XV per la seva ubicació en una zona geogràfica de secà.

Duració: 3 hores

Distància: 8,7 km

Grau de dificultat: baixa

Desnivell: 170 m

Accés: 38°42'55.6"N 0°03'00.7"E

ES RUTA DE LA SOLANA

A lo largo del ascenso gradual por esta sierra se puede disfrutar de magnificas vistas sobre las colinas que recorren todo el término municipal de Benissa y que desembocan en el mar.

Duración: 3 h

Distancia: 12 km

Grado de dificultad: media

Altura máxima: 724 m

Acceso: 38°42'55.5"N 0°03'00.6"E



VAL RUTA DE LA SOLANA

Al llarg de l'ascens gradual per aquesta serra es pot gaudir de magnífiques vistes sobre els pujols que recorren tot el terme municipal de Benissa i que desembiquen en la mar.

Duració: 3 h

Distància: 12 km

Grau de dificultat: mitjana

Altura màxima: 724 m

Accés: 38°42'55.5"N 0°03'00.6"E

ES RUTA DELS RIBERERS O ANTIGUO CAMÍ VELL DE VALÈNCIA PR- CV 388

Este es el camino que seguían los *riberers*, como se llamaba a los beniseros que emigraban a Valencia para la recolección del arroz en la Ribera del Júcar.

Duración: 4 h

Distancia: 14 km

Grado de dificultad: media

Altura máxima: 430 m

Acceso: 38°43'47.9"N 0°03'19.4"E



VAL RUTA DELS RIBERERS O ANTIC CAMÍ VELL DE VALÈNCIA PR- CV 388

Aquest és el camí que seguien els *riberers*, com es deia als beniseros que emigraven a València per a la recol·lecció de l'arròs en la Ribera del Xúquer.

Duració: 4 h

Distància: 14 km

Grau de dificultat: mitjana

Altura màxima: 430 m

Accés: 38°43'47.9"N 0°03'19.4"E

ES RUTA DE OLTÀ PR-CV 340

La sierra de Oltà es otra de las imágenes más queridas de la orografía de Benissa, con su característico *dit* (dedo), su abundante vegetación mediterránea y su condición aislada.

Duración: 2 h

Distancia: 7 km

Grado de dificultad: media

Altura máxima: 587 m

Acceso: 38°39'29.8"N 0°01'35.6"E



VAL RUTA D'OLTÀ PR-CV 340

La serra d'Oltà és una altra de les imatges més estimades de l'orografia de Benissa, amb el seu característic *dit*, la seua abundant vegetació mediterrània i la seua condició aïllada.

Duració: 2 h

Distància: 7 km

Grau de dificultat: mitjana

Altura màxima: 587 m

Accés: 38°39'29.8"N 0°01'35.6"E

ES RUTA DELS RIURAU DE BENISSA

Antiguamente, la principal fuente de riqueza de la zona era la uva moscatel, y más concretamente la uva pasa. En estos *Riurau* era donde se secaba la uva pasa (que descansaba sobre cañizos) y se protegía en caso de lluvia o de humedad. Se trata de porches con arcos de medio punto, muchos de ellos ubicados en la parte delantera de la casa, aunque hay algunos independientes y otros adosados a un lateral. Los debemos observar desde el camino, sin invadir la propiedad privada.

Duración: 1 h 30 min | **Distancia:** 8,33 km

Grado de dificultad: baja / moderada

Desnivel acumulado: 90 m

Acceso: 38°42'55.5"N 0°03'00.6"E



VAL RUTA DELS RIURAU DE BENISSA

Antigament, la principal font de riquesa de la zona era el raïm de moscatell, i més concretament la pansa. En aquests *Riurau* era on s'assecava la pansa (que descansava sobre canyissos) i es protegia en cas de pluja o d'humitat. Es tracta de porxos amb arcs de mig punt, molts d'ells situats en la part davantera de la casa, encara que hi ha alguns independents i altres adossats a un lateral. Els hem d'observar des del camí, sense envair la propietat privada.

Duració: 1 h 30 min

Distància: 8,33 km

Grau de dificultat: baixa / moderada

Desnivell acumulat: 90 m

Accés: 38°42'55.5"N 0°03'00.6"E

ES SIERRA DE BÈRNIA

Si eres apasionado de la bici, esta es la ruta estrella del Centro BTT Vall de Pop, mancomunidad que incluye 8 localidades del interior de la Marina Alta, entre las que se encuentra Benissa. Bèrnia ocupa varios términos municipales y esta ruta nos regala increíbles vistas hacia el mar, caminos que nos llevan por la partida de Marnes siguiendo la vigorosa silueta de Bèrnia y varios *Riuraus*, hasta el valle del Maserof antes de llegar a Parcent por el *Barranc Negre*.

Duración: 4 h 30 min | **Distancia:** 28,54 km

Grado de dificultad: muy alta

Desnivel: 764 m

Acceso: 38°42'57.3"N 0°03'23.5"E



VAL SERRA DE BÈRNIA

Si eres apassionat de la bici, aquesta és la ruta estrella del Centre BTT Vall de Pop, mancomunitat que inclou 8 localitats de l'interior de la Marina Alta, entre les quals es troba Benissa. Bèrnia ocupa diversos termes municipals i aquesta ruta ens regala increïbles vistes cap a la mar, camins que ens porten per la partida de Marnes seguint la vigorosa silueta de Bèrnia i diversos *Riuraus*, fins a la vall del Maserof abans d'arribar a Parcent pel *Barranc Negre*.

Duració: 4 h 30 min | **Distància:** 28,54 km

Grau de dificultat: molt alta

Desnivell: 764 m

Accés: 38°42'57.3"N 0°03'23.5"E

ES RUTA DEL MOSCATEL

Tiene como finalidad conocer los viñedos locales, cuya producción de uva moscatel es una de las más reconocidas para la elaboración de vino dulce. La ruta une a Benissa con la Vall de Pop por caminos agrícolas, alejados de la carretera, y es el complemento ideal de la anterior ruta por la sierra de Bèrnia (travesía de Benissa a Parcent) para volver a Benissa.

Duración: 2 h 15 min

Distancia: 20,10 km

Grado de dificultad: baja

Desnivel: 352 m

Acceso: 38°42'57.3"N 0°03'23.5"E



VAL RUTA DEL MOSCATELL

Té com a finalitat conèixer les vinyes locals, la producció de raïm de les quals el moscatell és una de les més reconegudes per a l'elaboració de vi dolç. La ruta uneix Benissa amb la Vall de Pop per camins agrícoles, allunyats de la carretera, i és el complement ideal de l'anterior ruta per la serra de Bèrnia (travessia de Benissa a Parcent) per a tornar a Benissa.

Duració: 2 h 15 min

Distància: 20,10 km

Grau de dificultat: baixa

Desnivell: 352 m

Accés: 38°42'57.3"N 0°03'23.5"E

ES EL PASEO ECOLÓGICO

Si visitas Benissa, éste es uno de los recorridos que no te puedes perder. Es un sendero que recorre prácticamente todo el litoral y que está dotado de paneles informativos que describen aspectos de la cultura e historia local, así como su fauna y su riqueza botánica y geológica. Puedes hacerlo entero o simplemente dar un paseo por uno de sus itinerarios ambientales, hasta una cala.

Duración: 45'-1 h

Distancia: 3,5 km

Grado de dificultad: baja

Inicio de la ruta: Tourist Info Benissa Playa - Aula de la Mar



VAL EL PASSEIG ECOLÒGIC

Si visites Benissa, aquest és un dels recorreguts que no et pots perdre. És una senda que recorre pràcticament tot el litoral i que està dotada de panells informatius que descriuen aspectes de la cultura i història local, així com la seua fauna i la seua riquesa botànica i geològica.

Pots fer-lo sencer o simplement fer una passejada per un dels seus itineraris ambientals, fins a una cala.

Duració: 45'-1 h

Distància: 3,5 km

Grau de dificultat: baixa

Inici de la ruta: Tourist Info Benissa Platja - Aula de la Mar

Ruta BTT

- ◆ La ruta del Moscatell. Fàcil
La ruta del Moscatell. Fàcil
- ◆ La sierra de Bèrnia. Travesia de Benissa a Parcent. Muy difícil.
La sierra de Bèrnia. Travesia de Benissa a Parcent. Molt difícil.

Rutas de senderismo

Rutes de senderisme

-  1. Ruta dels Riberers. PR-CV 388
-  2. Ruta del Moli del Quisi. SL-CV 136
-  3. Ruta Serra d'Oltà. PR-CV 340
-  4. Ruta Serra de Bèrnia. PR-CV 7
-  5. Ruta Camí de la Pedrissa (Pinos - Altea la Vella)
-  6. Ruta Camins de Pedra i Aigua
-  7. Senda Fort de Bèrnia a les Fonts de l'Algar. PR-CV 48

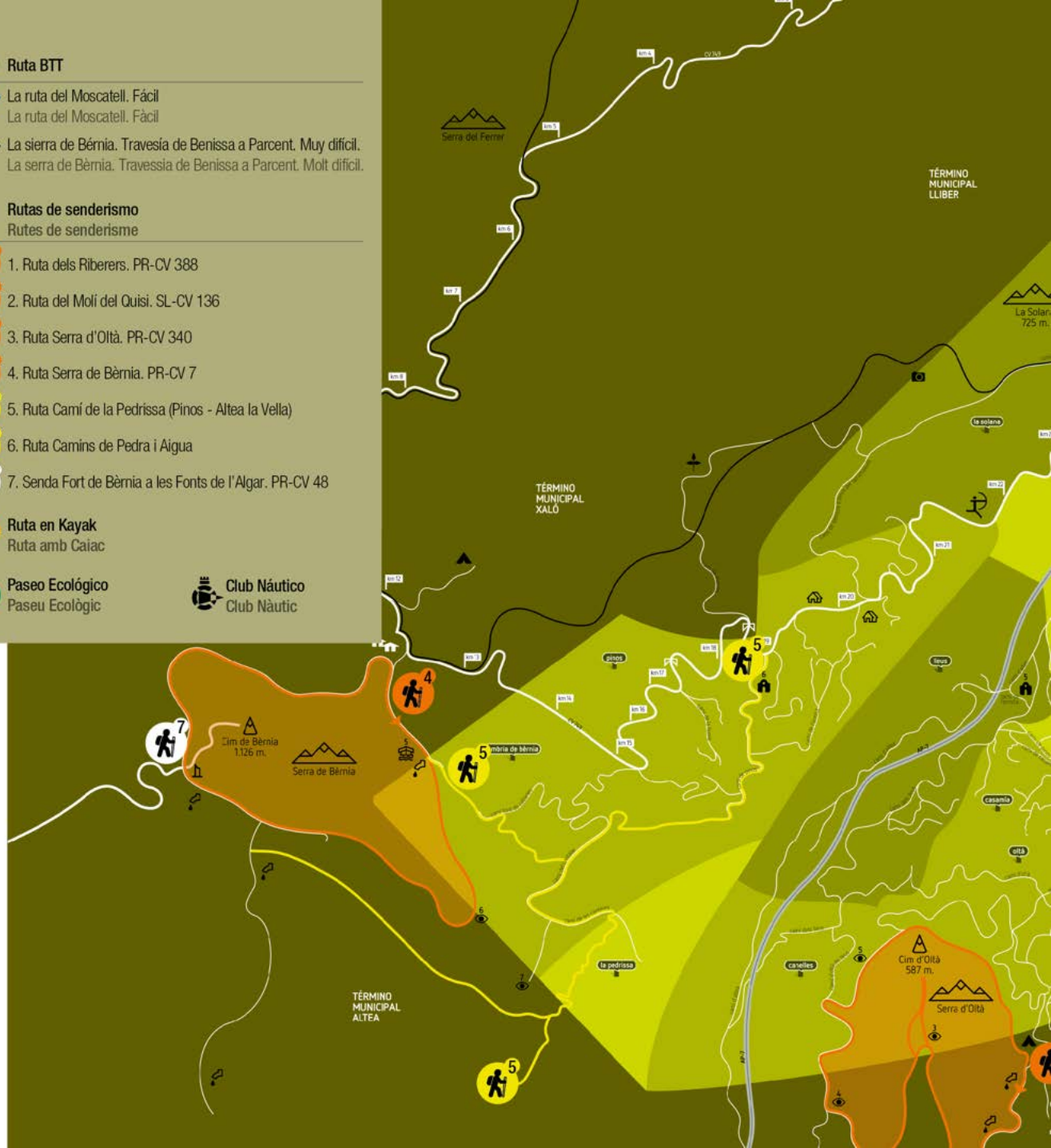
Ruta en Kayak

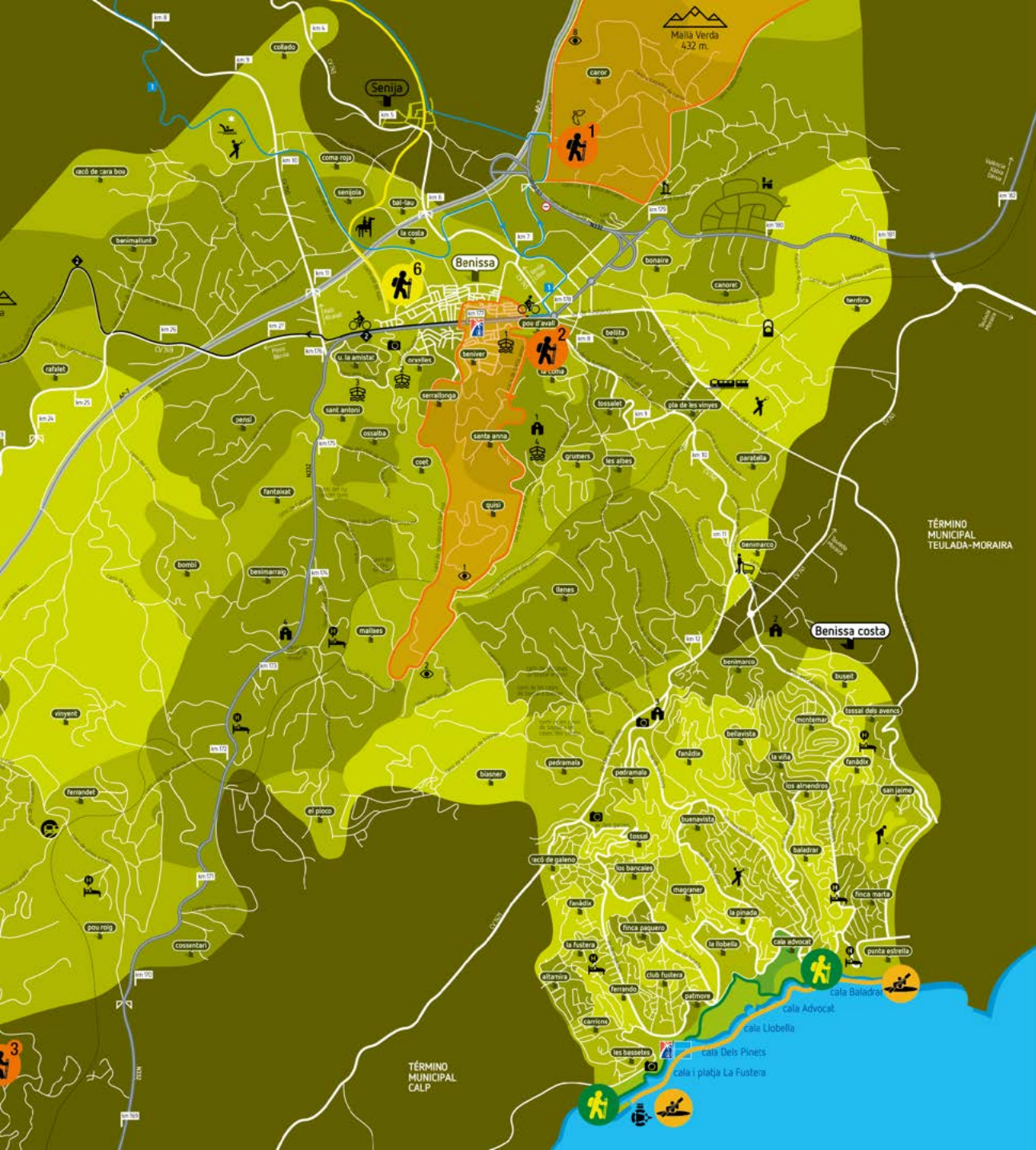
Ruta amb Caiac

Paseo Ecológico

Paseu Ecològic

 Club Nàutic
Club Nàutic





NUESTROS SABORES

¿TE APETECE UN BOCADILLO DE *BLANQUET* O UNA COCA DE DACSA CON ABADEJO?

OTRA DELICIOSA FORMA DE CONOCER BENISSA ES A TRAVÉS DE SUS SABORES, CON UNA LONGEVA TRADICIÓN EN LA QUE REINAN TANTO PRODUCTOS MARINEROS COMO DEL CAMPO



ES “*A Benissa, pilota i missa*” dice un conocido refrán popular que no va muy desencaminado. Por su tradición religiosa, con su antiguo monasterio franciscano y su famosa “Catedral de la Marina”, y por su gran pasión por el buen yantar, siendo la “pilota” un plato muy típico, protagonista de su cocido autóctono.

Del mar destacan dos recetas importantes, el *bull amb ceba* (ventresca de atún con cebolla) y el *putxero de polp* (cocido de pulpo), y de su tradición rural destacan platos como la *sang amb ceba* (sangre con cebolla), sus *coques de mullador* (cocas de pisto) o sus *coques al calfó o de dacsa* (tortitas de maíz) aderezadas con bacalao, verduras o embutido. Y aquí entramos en una de sus grandes

especialidades, la elaboración de embutidos, de gran calidad artesanal reconocida en toda la Comunidad Valenciana. En las carnicerías locales podrás adquirir *botifarres* (morcillas) y *longanizas* excelentes para asar, *blanquets* (morcilla blanca), la tradicional *bufa* (morcilla redonda) y, en Semana Santa, la *longaniza de Pascua*. Su sobrasada es única por su exquisito sabor, y se diferencia de la mallorquina en el grosor de su picadura. Es conocida como la *sobrasada del budell cular o sobrasada de gener*, ya que se elabora durante los meses de invierno y se conserva hasta septiembre. Además, con estos embutidos se cocinan platos tan suculentos como el arroz al horno, el *putxero* (cocido) y las



tradicionales cocas con embutido.

Para acompañar todo esto, estás en una tierra de excelentes caldos autóctonos que los productores locales elaboran de manera artesanal. La situación de Benissa, entre mar y montaña, la dota de un microclima que recibe la influencia de la brisa marina conocida como *Llebeig*, que refresca en verano y suaviza el clima en invierno, favoreciendo el cultivo de las viñas, y haciendo tan especial al *Moscatel de Alejandría* y al *Giró*, variedades autóctonas de la zona.

Las panaderías completan la visita gastronómica, con una fuerte herencia cultural forjada durante siglos. Los productos que deberías probar y adquirir en

estos establecimientos son: *panous* (pan quemado), *buñuelos de calabaza*, *Coca Maria* (bizcocho muy esponjoso), *pastissets de moniato o almendra* (pastelitos de boniato o almendra), *rotllets* (rollitos) de anís o naranja, *rosegons* (unas pastitas dulces con almendras y de consistencia dura), *tortà* (tarta realizada con harina de almendra), *bescuit* (bizcocho), *caspellets* (crujientes tortitas pequeñas y redondas que se toman como sustituto del pan), *cocas de embutido* y *salazón* (pequeña masa redonda), *coca farcida* (masa rectangular y cubierta) rellena de guisantes, *mullador* (escalibada) o pisto.

ELS NOSTRES SABORS

T'APETEIX UN ENTREPÀ DE BLANQUET O UNA COCA DE DACSA AMB ABADEJO?

UNA ALTRA DELICIOSA MANERA DE CONÉIXER BENISSA ÉS A TRAVÉS DELS SEUS SABORS, AMB UNA LONGEVA TRADICIÓ EN LA QUAL REGNEN TANT PRODUCTES MARINERS COM DEL CAMP

va "A Benissa, pilota i missa" diu un conegut refrany popular que no va molt desencaminat. Per la seua tradició religiosa, amb el seu antic monestir franciscà i la seua famosa "Catedral de la Marina", i per la seua gran passió pel bon menjar, és la "pilota" un plat molt típic, protagonista del seu «putxero» autòcton. De la mar destaquen dues receptes importants, el **bull amb ceba** (ventresca de tonyina amb ceba) i el **putxero de polp** (olla de polp), i de la seua tradició rural destaquen plats com la **sang amb ceba**, les seues coques de mullador o les seues **coques al calfó** o **de dacsa** amanides amb abadejo, verdures o embotit. I ací

entrem en una de les seues grans especialitats, l'elaboració d'**embotits**, de gran qualitat artesanal reconeguda en tota la Comunitat Valenciana. En les carnisseries locals podràs adquirir **botifarres** i **llonganisses** excel·lents per a rostir, **blanquets** (botifarra blanca), la tradicional **bufa** (botifarra redona) i, per Setmana Santa, la **llonganissa de Pasqua**. La seua sobrassada és única pel seu exquisit sabor, i es diferencia de la mallorquina en el gruix de la seua picada. És coneguda com la **sobrassada del budell cular** o **sobrassada de gener**, ja que s'elabora durant els mesos d'hivern i es conserva fins a setembre. A més, amb aquests

embotits es cuinen plats tan succulents com l'arròs al forn, el putxero (olla de carn) i les tradicionals coques amb embotit. Per a acompanyar tot això, estàs en una terra d'excel·lents caldos autòctons que els productors locals elaboren de manera artesanal. La situació de Benissa, entre mar i muntanya, la dota d'un microclima que rep la influència de la brisa marina coneguda com a **Liebeig**, que refresca a l'estiu i suavitza el clima a l'hivern, afavorint el cultiu de les vinyes, i fent tan especial al Moscatell d'Alexandria i el Giró, varietats autòctones de la zona. Els forns completen la visita gastronòmica, amb una forta

herència cultural forjada durant segles. Els productes que hauries de provar i adquirir en aquests establiments són: **mones** (panou, pa cremat), **bunyols de carabassa**, **Coca Maria** (bescuit molt esponjós), **pastissets de moniato** o **ametia**, **rotllets** d'anís o taronja, **rosegons** (dolços amb ametles i de consistència dura), **tortada** (pastís realitzat amb farina d'ametia), **bescuit**, **caspellets** (cruixents coquetes xicotetes i redones que es prenen com a substitut del pa), **coques d'embotit** i **salaó** (xicoteta massa redona), **coca farcida** (massa rectangular i coberta) farcida de pèsols, **mullador** o samfaina.



RECETAS DE TODA LA VIDA

RECEPTES DE TOTA LA VIDA

ES Todas estas especialidades que hemos visto las puedes degustar a lo largo del año en los restaurantes locales y en los numerosos eventos gastronómicos que se celebran en la localidad. Aquí te dejamos una de sus recetas más codiciadas:

RECETA PUTXERO DE POLP (COCIDO DE PULPO) INGREDIENTES PARA 4 PERSONAS:

2 pulpos de roca de 1 Kg cada uno, 1 cabeza de ajos, 6 pencas grandes, 1 vasito de aceite, 1 boniato, un poco de pimentón, 500 grs. de garbanzos o alubias blancas, 8 almendras, 1 nabo, 1/2 Kg. arroz, 1 tomate, azafrán, sal y perejil, 2 patatas, aceite y 1 cebolla.

PREPARACIÓN:

En un caldero se vierte el aceite. Antes de ponerlo al fuego se introducen los pulpos, el tomate troceado, la cebolla partida, las almendras y los ajos.

Todos estos ingredientes se colocan juntamente al fuego y, cuando los pulpos estén dorados, se retiran las almendras y los ajos y se añade el resto de la verdura.

Se cubre todo de agua y se deja hervir hasta que el pulpo esté tierno. Con los ajos, las almendras y el perejil se hace un picado y se vierte al caldero. Se retira el caldo para preparar el arroz que se hará en otro caldero al estilo marinero.

Primero se sirve el arroz y después se sirve, en una bandeja, el pulpo con las verduras.

Atrévete con otras recetas en www.benissa.es, en el apartado "nuestros sabores".

VA Totes aquestes especialitats que hem vist les pots degustar al llarg de l'any en els restaurants locals i en els nombrosos esdeveniments gastronòmics que se celebren en la localitat. Ací et deixem una de les seues receptes més desitjades:

RECEPTA DE PUTXERO DE POLP (OLLA DE POLP) INGREDIENTS PER A 4 PERSONES:

2 polps de roca d'1 kg cadascun, 1 cabeça d'alls, 6 penques grans, 1 moniato, 1 nap, 1 tomaca, 1 ceba, 2 creïlles, 8 ametles, 500 g de cigrons o fesols blancs, 1/2 kg d'arròs, 1 gotet d'oli d'oliva, safrà, una mica de pebre roig, sal i julivert.

PREPARACIÓ:

S'afig l'oli en una olla i s'introdueixen els polps juntament amb la tomaca i la ceba picadeta amb les ametles i els alls.

Es posa tot al foc i, quan els polps estiguen daurats, es retiren les ametles i els alls i s'afig la resta de la verdura.

Es cobreix tot d'aigua i es deixa bullir fins que el polp estiga tendre. Amb els alls, les ametles i el julivert es fa un picat i s'aboca en l'olla. A continuació, es retira el caldo per a preparar un arròs a l'estil mariner en una paella a part.

Quan està llest, se serveix primer l'arròs i després, en una safata, es presenta el polp amb les verdures.

Atraveix-te amb altres receptes en www.benissa.es, en l'apartat "els nostres sabors".



COMPRAS COMPRES



ES Ir de compras por Benissa se hace a pie. Y resulta de lo más cómodo y placentero gracias a la variada oferta de **comercio tradicional** que encontrarás en las calles medievales de su centro histórico. Por otra parte, no te puedes perder el **mercadillo semanal** que se instala los sábados entre las calles San Nicolás, San José y Hort de Bordes. Allí encontrarás todo tipo de frutas y verduras, además de productos típicos de la comarca de la Marina Alta. Y si lo que buscas son **productos ecológicos, artesanales y de proximidad** a un precio justo, visita el **Mercat dels Porxes** el segundo sábado de cada mes, excepto julio y agosto.

VA Anar de compres per Benissa es fa a peu. I resulta d'allò més còmode i plaent gràcies a la variada oferta de **comerç tradicional** que trobaràs als carrers medievals del seu centre històric. D'altra banda, no et pots perdre el **mercat ambulant setmanal** que s'instal·la els dissabtes entre els carrers Sant Nicolau, Sant Josep i Hort de Bordes. Allí trobaràs tot tipus de fruites i verdures, a més de productes típics de la comarca de la Marina Alta. I si el que cerques són **productes ecològics, artesanals i de proximitat** a un preu just, visita el **Mercat dels Porxes** el segon dissabte de cada mes, excepte juliol i agost.



FIESTAS Y EVENTOS

FESTES I EVENTS



ES El calendario festivo de Benissa comienza en enero con la **Fira i Porrat de Sant Antoni** (Fiesta de Interés Turístico Local). Además de la tradicional bendición de los animales consta de una feria de atracciones para niños, una feria de ganado, un mercado medieval y gran diversidad de actividades culturales y deportivas que se desarrollan durante las dos semanas de feria. Pero su mes grande es **abril**, concretamente la semana en torno al cuarto domingo que es cuando tienen lugar las **fiestas patronales en honor a la Purísima Xiqueta**. Destaca su procesión, el acto de Coronación de la Reina de las Fiestas y diferentes actividades festivas como toros, conciertos, tracas, fuegos artificiales y días muy especiales como el dedicado a los **riberers** o el **dels fadrins** (los solteros). Después nos trasladamos a junio, al fin de semana más cercano al día 29 que es cuando se celebran los **Moros y Cristianos (Fiesta de Interés Turístico Provincial)**, en honor a San Pedro. Consta de espectaculares desfiles con embajadas de moros y cristianos ataviados con fastuosas vestimentas y maquillaje. Se recrean viejos combates y escenas, siempre acompañados de bandas de música. Y en **verano**, cada fin de semana se celebran fiestas por sus numerosas ermitas, barrios y partidas rurales.

VAB El calendari festiu de Benissa comença al gener amb la **Fira i Porrat de Sant Antoni** (Festa d'Interés Turístico Local). A més de la tradicional benedicció dels animals, consta d'una fira d'atraccions per a xiquets/es, una fira de bestiar, un mercat medieval i gran diversitat d'activitats culturals i esportives que es desenvolupen durant les dues setmanes de fira. Però el seu mes gran és abril, concretament la setmana entorn del quart diumenge que és quan tenen lloc les **festes patronals en honor a la Puríssima Xiqueta**. Destaca la seua processó, l'acte de Coronació de la Reina de les Festes i diferents activitats festives com els bous, concerts, traques, focs artificials i dies molt especials com el dedicat als **riberers** o el **dels fadrins**. Després ens traslladem a juny, al final de setmana més pròxim al dia 29 que és quan se celebren els **Moros i Cristians (Festa d'Interés Turístico Provincial)**, en honor a Sant Pere. Consta d'espectaculars desfílades amb ambaixades de moros i cristians abillats amb fastuoses vestimentes i maquillatge. Es recreen vells combats i escenes, sempre acompanyats de bandes de música. I a l'**estiu**, cada cap de setmana se celebren festes per les seues nombroses ermites, barris i partides rurals.

AGENDA FESTIVA

ES ENERO-MARZO

Fira i Porrat de Sant Antoni (2ª quincena de enero)
Gran Fiesta de Navidad (3 enero)
Llegada de los Reyes Magos (5 enero)
Carnavales (febrero)
Perimetral (marzo), carrera de montaña

ABRIL-JUNIO

Viu la Pasqua (Semana Santa). Actividades lúdicas para toda la familia
Trofeo CN Les Basetes (abril). Regata de catamaranes
Fiestas Patronales en honor a la Purísima Xiqueta (4º domingo de abril)
Fiestas de Moros y Cristianos en honor a San Pedro (el fin de semana más cercano al 29 de junio)
Marcha BTT Vila de Benissa (abril). Carrera BTT
Trofeo Presidente Federación de Golf Comunidad Valenciana (mayo). Golf
Concurso de Doma Clásica autonómico (abril/mayo). Hípica
Entrecales Benissa (junio). Travesía a nado
Cursa Vila de Benissa (junio). Carrera

JULIO-SEPTIEMBRE

Viu l'Estiu (julio-agosto). Actividades lúdicas para toda la familia
Intervenciones artísticas en el centro histórico (julio y agosto)
Fiestas en la Pda. Pedramala (julio)
Fiestas en la Pda. Benimarco (julio)
Fiestas en la Pda. Santa Anna (26 julio)
Fiestas en la Pda. Lleus (fin de julio e inicio de agosto)
Fiestas en la Pda. Pinos (agosto)
Fiestas en la Playa de la Fustera (agosto)
Fiestas en la Pda. Berdica (agosto)
Fiestas en la Pda. Benimarraig (agosto)
Fiestas en la Pda. Benimallunt (agosto)
Elección de la Reina de las Fiestas (septiembre)
Torneo de Golf La Marina de Ifach (septiembre). Golf
Open Fotosub Geas. Copa FASCV (septiembre).
Campeonato nacional de fotografía subacuática

OCTUBRE-DICIEMBRE

Actos 9 d'octubre
Festividad de Santa Cecilia (noviembre)
Torneig Vila de Benissa (noviembre) de pelota valenciana
Mercado de Navidad (1ª quincena diciembre)
Concierto de Navidad (diciembre)
Belén de Navidad viviente (diciembre)
Exposición de Belenes (noviembre-diciembre)



VAI GENER-MARÇ

Fira i Porrat de Sant Antoni (2a quinzena de gener)
Gran Festa de Nadal (3 gener)
Arribada dels Reis Mags (5 gener)
Carnestoltes (febrer)
Perimetral (març), carrera de muntanya

ABRIL-JUNY

Viu la Pasqua (Setmana Santa). Activitats lúdiques per a tota la família
Trofeu CN Els Bassetes (abril). Regata de catamarans
Festes Patronals en honor a la Puríssima Xiqueta (4t diumenge d'abril)
Festes de Moros i Cristians en honor a Sant Pere (el cap de setmana més pròxim al 29 de juny)
Marxa BTT Vila de Benissa (abril). Carrera BTT
Trofeu President Federació de Golf Comunitat Valenciana (maig). Golf
Concurs de Doma Clàssic autonòmic (abril/maig). Hípica
Entrecales Benissa (juny). Travessia nadant
Cursa Vila de Benissa (juny). Carrera a peu

JULIOL-SETEMBRE

Viu l'estiu (juliol-agost). Activitats lúdiques per a tota la família
Intervencions artístiques en el centre històric (juliol i agost)
Festes en la Part. Pedramala (juliol)
Festes en la Part. Benimarco (juliol)
Festes en la Part. Santa Anna (26 juliol)
Festes en la Part. Lleus (fi de juliol i inici d'agost)
Festes en la Part. Pinos (agost)
Festes a la Platja de la Fustera (agost)
Festes en la Part. Berdica (agost)
Festes en la Part. Benimarraig (agost)
Festes en la Part. Benimallunt (agost)
Elecció de la Reina de les Festes (setembre)
Torneig de Golf La Marina d'Ifach (setembre). Golf
Open Fotosub Geas. Copa FASCV (setembre).
Campionat nacional de fotografia subaquàtica

OCTUBRE-DESEMBRE

Actes 9 d'Octubre
Festivitat de Santa Cecília (novembre)
Torneig Vila de Benissa (novembre) de pilota valenciana
Mercat de Nadal (1a quinzena de desembre)
Concert de Nadal (desembre)
Betlem de Nadal vivent (desembre)
Exposició de betlems (novembre-desembre)



**Patronato Provincial de Turismo
de la Costa Blanca**

Tel. +34 96 523 01 60
Fax. +34 96 523 01 55
turismo@costablanca.org
www.costablanca.org



Oficina de Turismo de Benissa

Tel. +34 96 573 22 25
email: turismo@ajbenissa.es
web: www.benissa.es

