

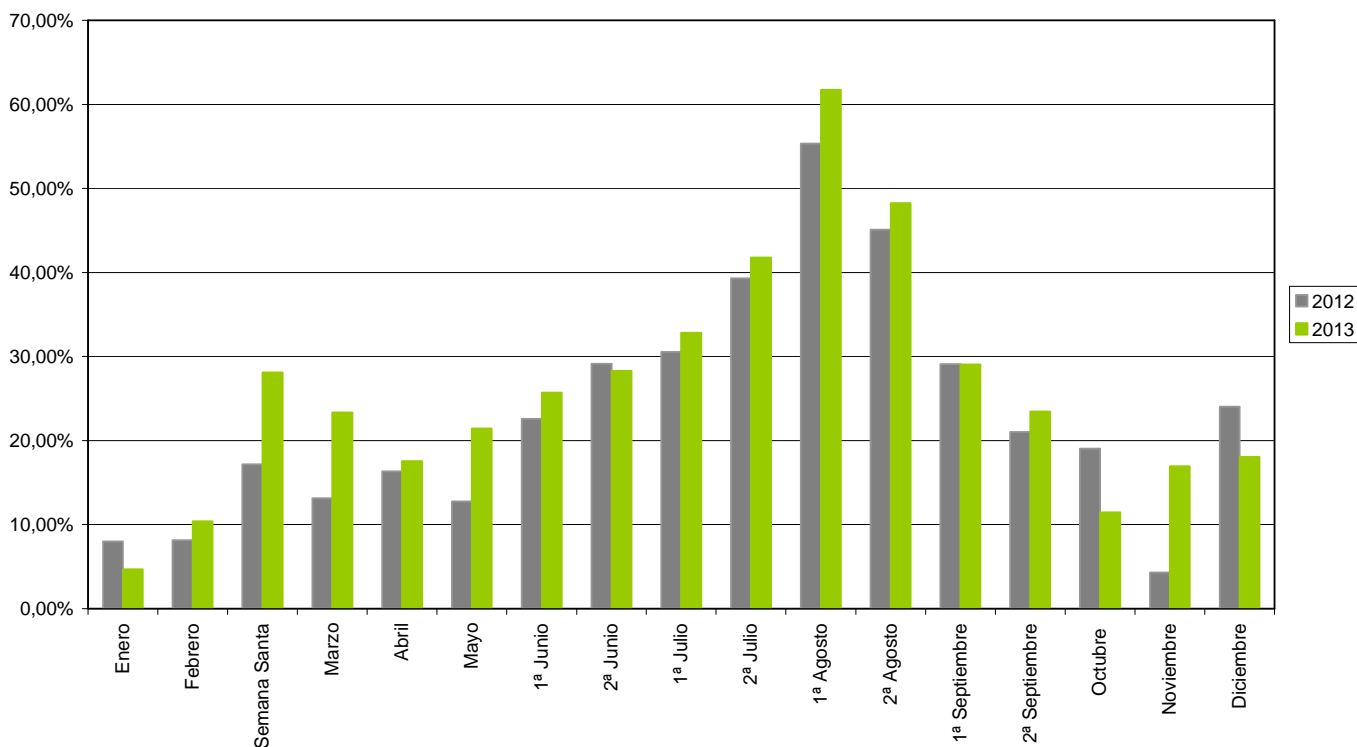
Datos de Ocupación en alojamiento turístico. Año 2013

Valoración de la ocupación obtenida en 2013, en el alojamiento turístico de Benissa

El departamento de Turismo del Ayuntamiento de Benissa, como cada año, hace balance del porcentaje de ocupación obtenida en el alojamiento turístico del municipio. Toda esta información ha sido facilitada por las empresas de alojamiento turístico de Benissa. A través de un seguimiento mensual, y en periodo estival de forma quincenal, el Departamento de Turismo solicita a las empresas los datos de ocupación y previsión, así como el perfil de turista que recibe.

El número total de plazas en el 2013 ha sido de una media de 918 plazas, ha aumentado en referencia al año anterior en 137 plazas. Cabe destacar que este incremento de plazas influye en el porcentaje de ocupación del alojamiento de alquiler.

Ocupación de alojamiento turístico 2012/2013



Datos de Ocupación en alojamiento turístico. Año 2013

El alojamiento turístico alcanzó en 2013 una media de un 25,65%, un 3,38% más que en 2012. Destaca el aumento pronunciado del alojamiento rural, teniendo una media de 8,62%, un 4,44% más que el año anterior. El alojamiento rural ha presentado a lo largo del año porcentajes que oscilan entre 0% y 33,33%. Los meses de ocupación más baja han sido enero, mayo, junio, julio y septiembre. El periodo de mayor porcentaje ha sido la primera quincena de agosto y el puente de todos los santos con un 33,33%. El alojamiento hotelero, presenta una ocupación media de 37,31%, un 5,91% más que en 2012. Los porcentajes del alojamiento hotelero oscilan entre un 11,41% y un 59,44%. Los meses de ocupación más baja han sido enero y febrero (en torno al 11,41% y 12,50%) y los periodos más altos han sido la 1ª quincena de Junio y las dos quincenas de Agosto (en torno a un 52,78%, 59,44% y 57,22%). Por último el alojamiento de alquiler que ha disminuido con un 0,24% menos que el año anterior, teniendo una media de ocupación de un 31,01%. Destacamos el mes de agosto, teniendo una ocupación de un 85,85%, alcanzando el porcentaje más alto la primera quincena de agosto (en torno al 92,49%). Los meses de ocupación más baja fueron enero, noviembre y diciembre, oscilando entre un 1,50% y 5,00%.

Procedencia Internacional

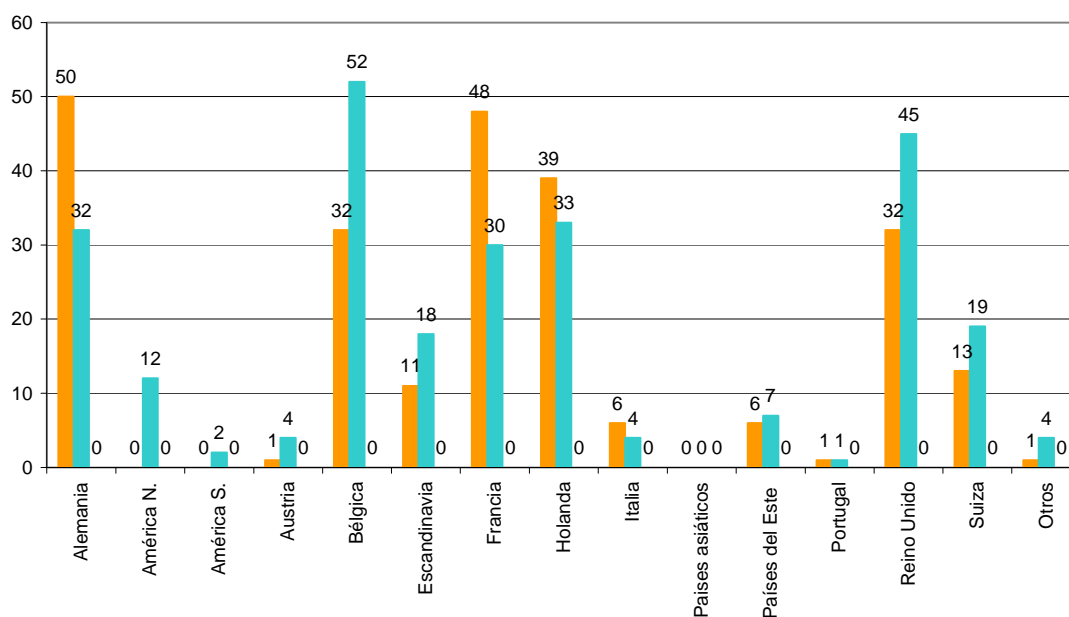
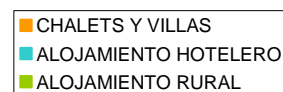
La procedencia de turistas obtenidos en los diferentes tipos de alojamiento es la siguiente:

Alojamiento de alquiler turístico: Alemania, Francia, Holanda, Reino Unido y Bélgica

Alojamiento hotelero: Bélgica, Reino Unido, Holanda, Alemania y Francia.

Alojamiento rural: no recibió turistas extranjeros

Procedencia Internacional por categorías



Datos de Ocupación en alojamiento turístico. Año 2013

Procedencia Nacional

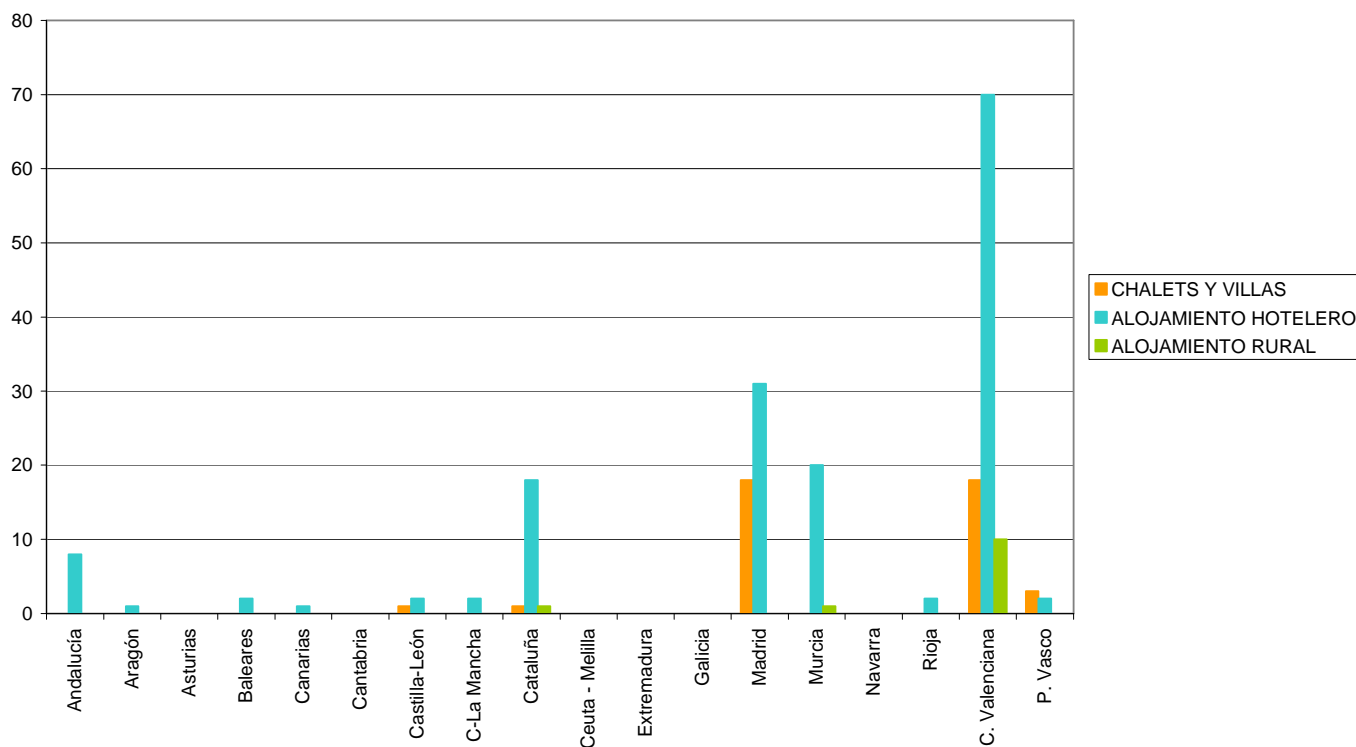
La procedencia de turistas obtenidos en los diferentes tipos de alojamiento es la siguiente:

Alojamiento de alquiler turístico: Madrid, Comunidad Valenciana y País Vasco.

Alojamiento hotelero: Comunidad Valenciana, Madrid, Murcia y Cataluña.

Alojamiento Rural: Comunidad Valenciana, Murcia y Cataluña.

Procedencia nacional por categorías



Datos de Ocupación en alojamiento turístico. Año 2013

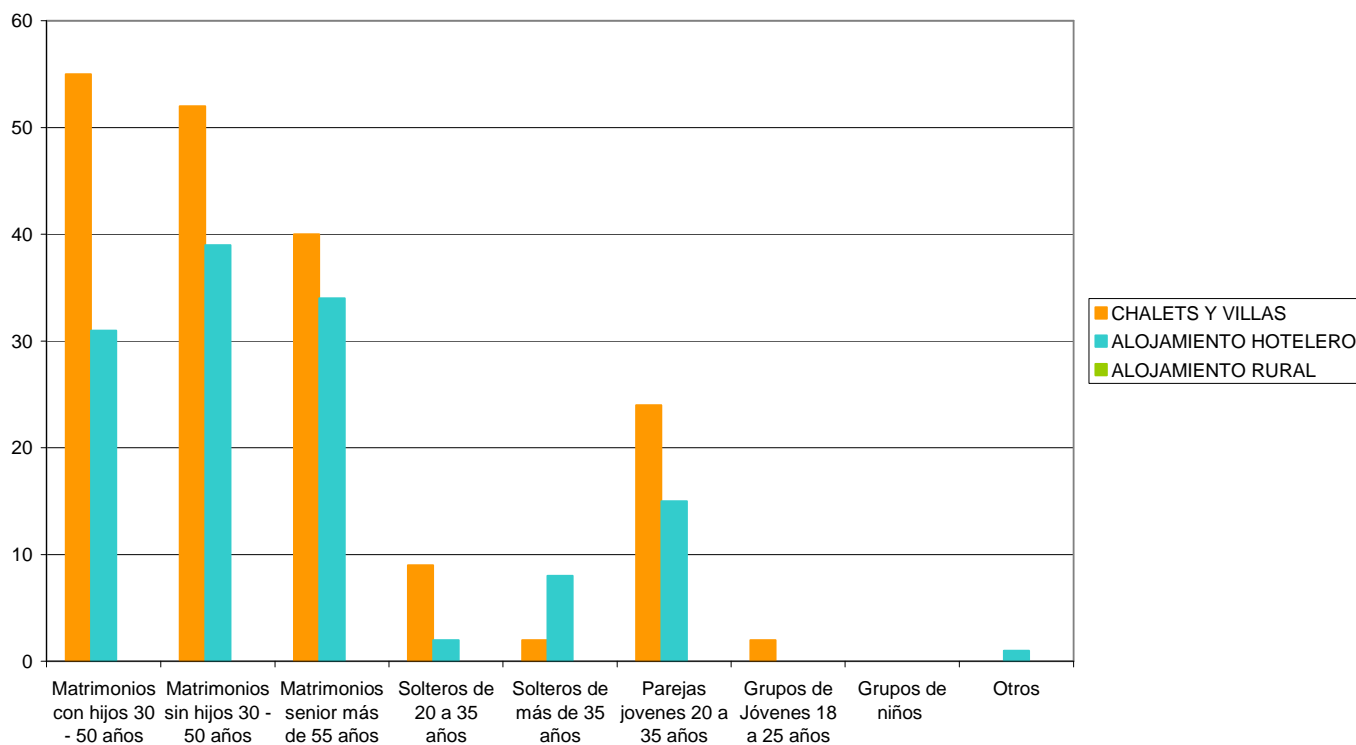
Tipología del Turista Internacional por alojamientos:

Alojamiento de alquiler turístico: matrimonios de entre 30 a 50 años con hijos, matrimonios de entre 30 a 50 años sin hijos, matrimonios senior de más de 55 años y parejas jóvenes de 20 a 35 años.

Alojamiento hotelero: matrimonios sin hijos de entre 30 a 50 años, matrimonios senior de más de 55 años, matrimonios con hijos de 30 a 50 años y parejas de jóvenes de 20 a 35 años.

Alojamiento rural: no recibió turistas extranjeros.

Tipología de turistas internacionales por categorías



Datos de Ocupación en alojamiento turístico. Año 2013

Tipología del Turista Nacional por alojamientos:

Alojamiento de alquiler turístico: matrimonios con hijos de entre 30 a 50 años, matrimonios sin hijos de entre 30 a 50 años, solteros de 20 a 35 años y parejas jóvenes de 20 a 35 años.

Alojamiento hotelero: matrimonios sin hijos de entre 30 a 50 años, matrimonios con hijos de 30 a 50 años, parejas jóvenes de 20 a 35 años y matrimonios senior de más de 55 años.

Alojamiento rural: matrimonios con hijos de 30 a 50 años, matrimonios sin hijos de entre 30 a 50 años y parejas jóvenes de 20 a 35 años.

Tipología de turistas nacionales por categorías

