

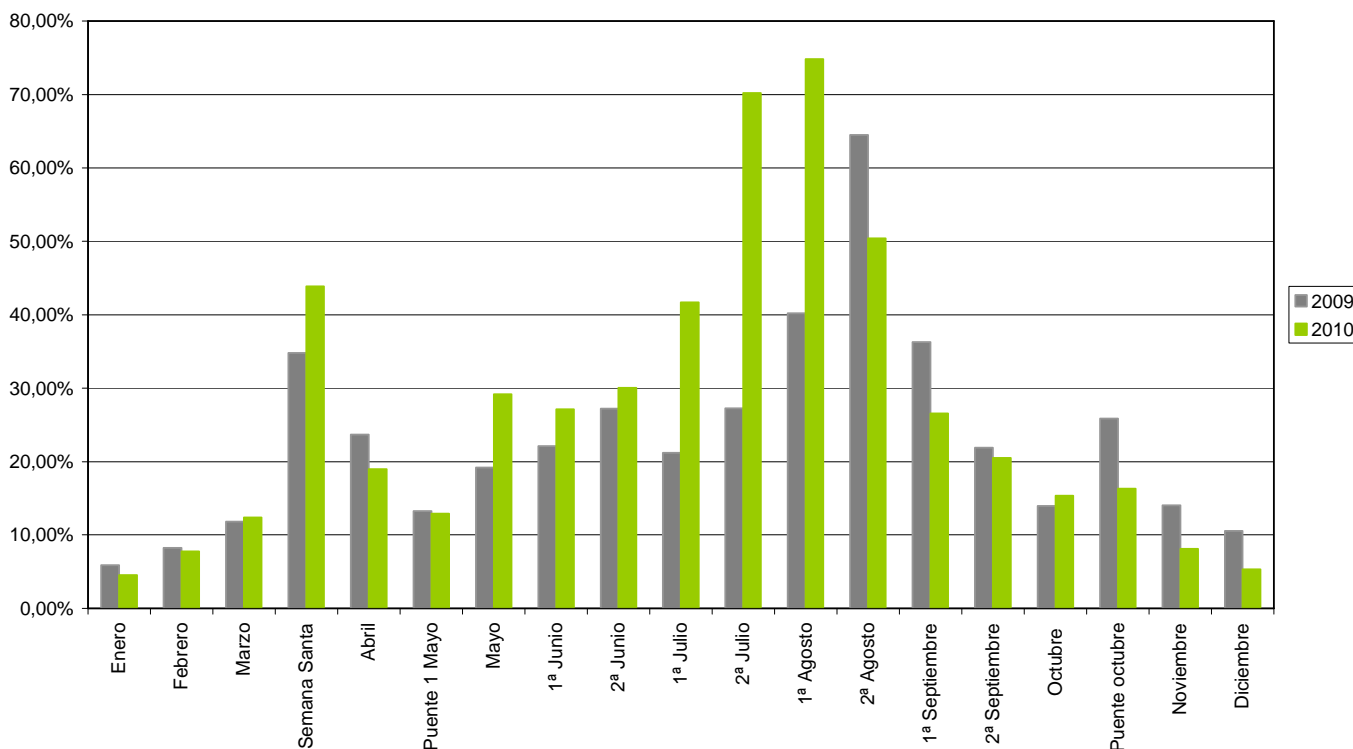
Datos de Ocupación en alojamiento turístico. Año 2010

Valoración de la ocupación obtenida en 2010, en el alojamiento turístico de Benissa

El departamento de Turismo del Ayuntamiento de Benissa, como cada año, hace balance del porcentaje de ocupación obtenida en el alojamiento turístico del municipio. Toda esta información ha sido facilitada por las empresas de alojamiento turístico de Benissa. A través de un seguimiento mensual, y en periodo estival de forma quincenal, el Departamento de Turismo solicita a las empresas los datos de ocupación y previsión, así como el perfil de turista que recibe.

El número total de plazas en el 2010 ha sido de una media de 1187 plazas, ha disminuido en referencia al año anterior en 332 plazas. Cabe destacar que este decremento de plazas influye en el porcentaje de ocupación del alojamiento de alquiler.

Ocupación de alojamiento turístico 2009/2010



Datos de Ocupación en alojamiento turístico. Año 2010

El alojamiento turístico alcanzó en 2010 una media de un 27,16 %, un 3,91 % más que en 2009.

Destaca el ascenso pronunciado del alojamiento rural, teniendo una media de 23,16%, un 08,10% más que el año anterior. El alojamiento rural ha presentado a lo largo del año porcentajes que oscilan entre 0% y 81%. Los meses de ocupación más baja han sido enero y la primera quincena de septiembre. El mes de mayor porcentaje ha sido la segunda quincena de julio con un 81,25%.

El alojamiento hotelero, presenta una ocupación media de 28,83%, un 0,47% más que en 2009. Los porcentajes del alojamiento hotelero oscilan entre un 8,48% y un 56,89%. Los meses de ocupación más baja han sido enero y diciembre (en torno al 9%) y los periodos más altos han sido Julio y Agosto (en torno a un 50%).

Por último el alojamiento de alquiler que ha aumentado con un 3,90% más que el año anterior, teniendo una media de ocupación de un 30,25%.

Destacamos la segunda quincena de julio y la primera de agosto, aumentando en la segunda quincena de julio un 61,91% más que en 2009 y en la primera de agosto un 6,45 más que el año anterior, teniendo una ocupación media de un 30,25%, los meses de julio y agosto alcanzando el porcentaje más alto (en torno al 94%). Los meses de ocupación más baja fueron enero, febrero y diciembre, oscilando entre un 4,50% y 8%.

Procedencia Internacional

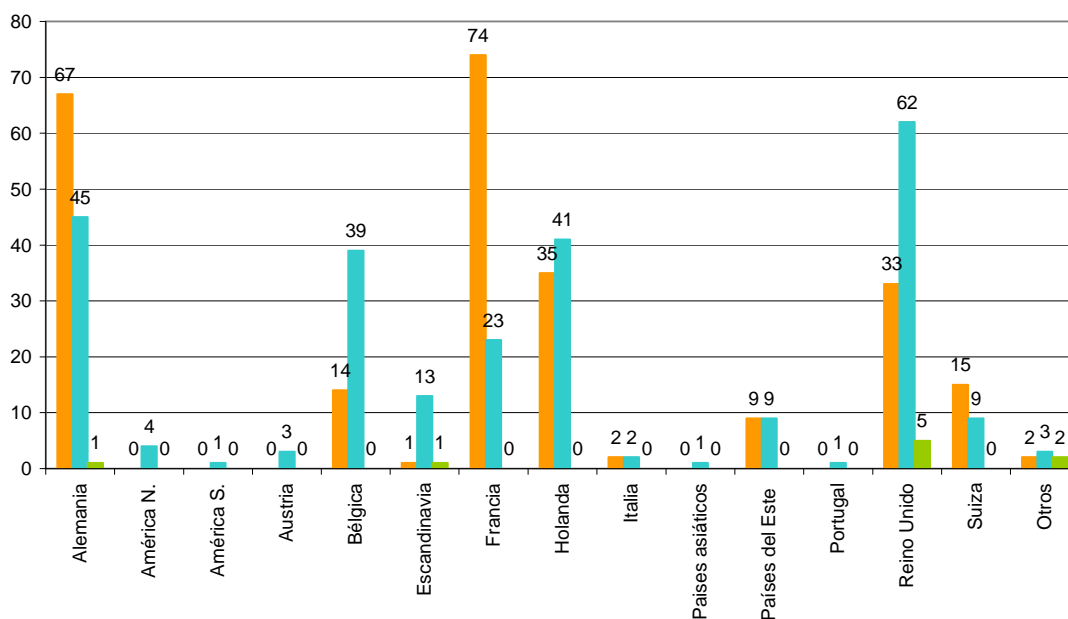
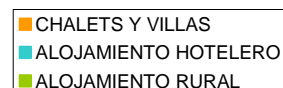
La procedencia de turistas obtenidos en los diferentes tipos de alojamiento es la siguiente:

Alojamiento de alquiler turístico: Francia, Alemania, Holanda y Reino Unido.

Alojamiento hotelero: Reino Unido, Alemania, Holanda y Bélgica.

Alojamiento rural: Reino Unido, Escandinavia y Alemania

Procedencia Internacional por categorías



Datos de Ocupación en alojamiento turístico. Año 2010

Procedencia Nacional

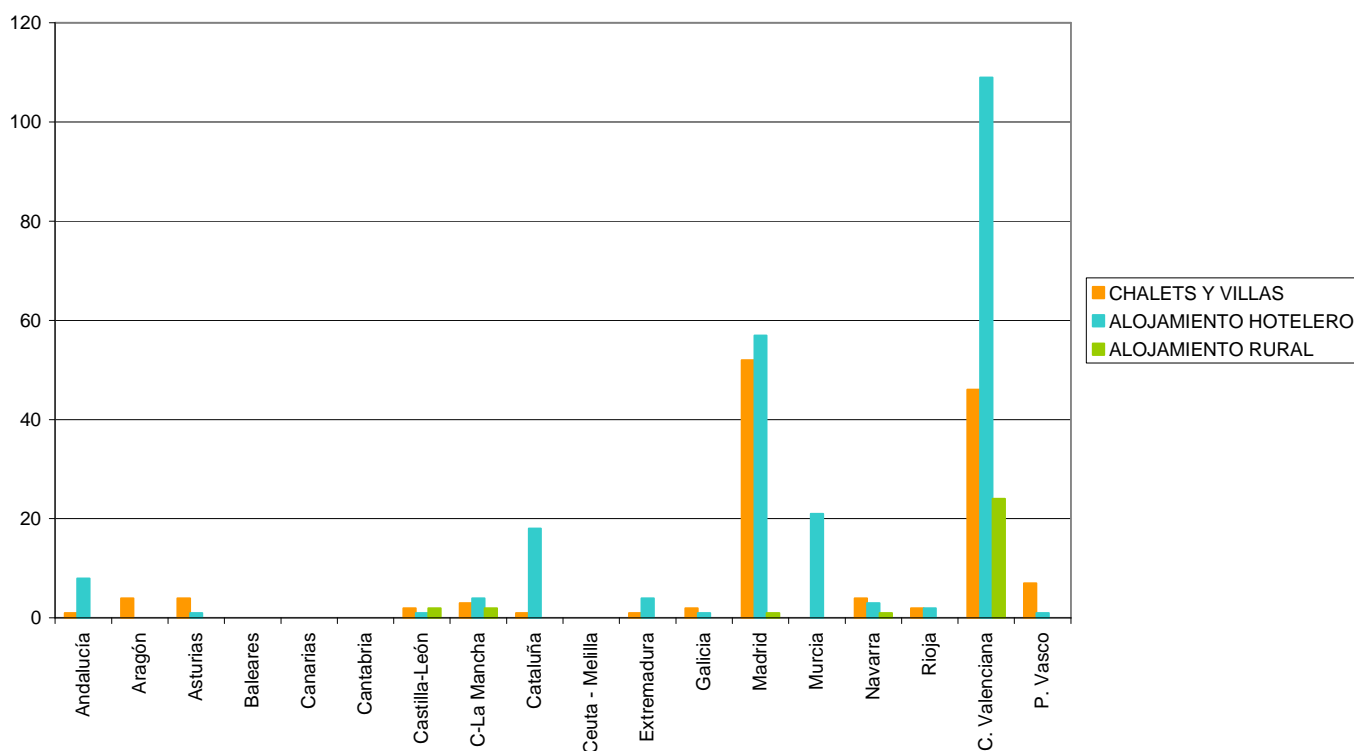
La procedencia de turistas obtenidos en los diferentes tipos de alojamiento es la siguiente:

Alojamiento de alquiler turístico: Madrid, Comunidad Valenciana y País Vasco.

Alojamiento hotelero: Comunidad Valenciana, Madrid, Murcia y Cataluña.

Alojamiento Rural: Comunidad Valenciana, Castilla La Mancha y Castilla León.

Procedencia nacional por categorías



Datos de Ocupación en alojamiento turístico. Año 2010

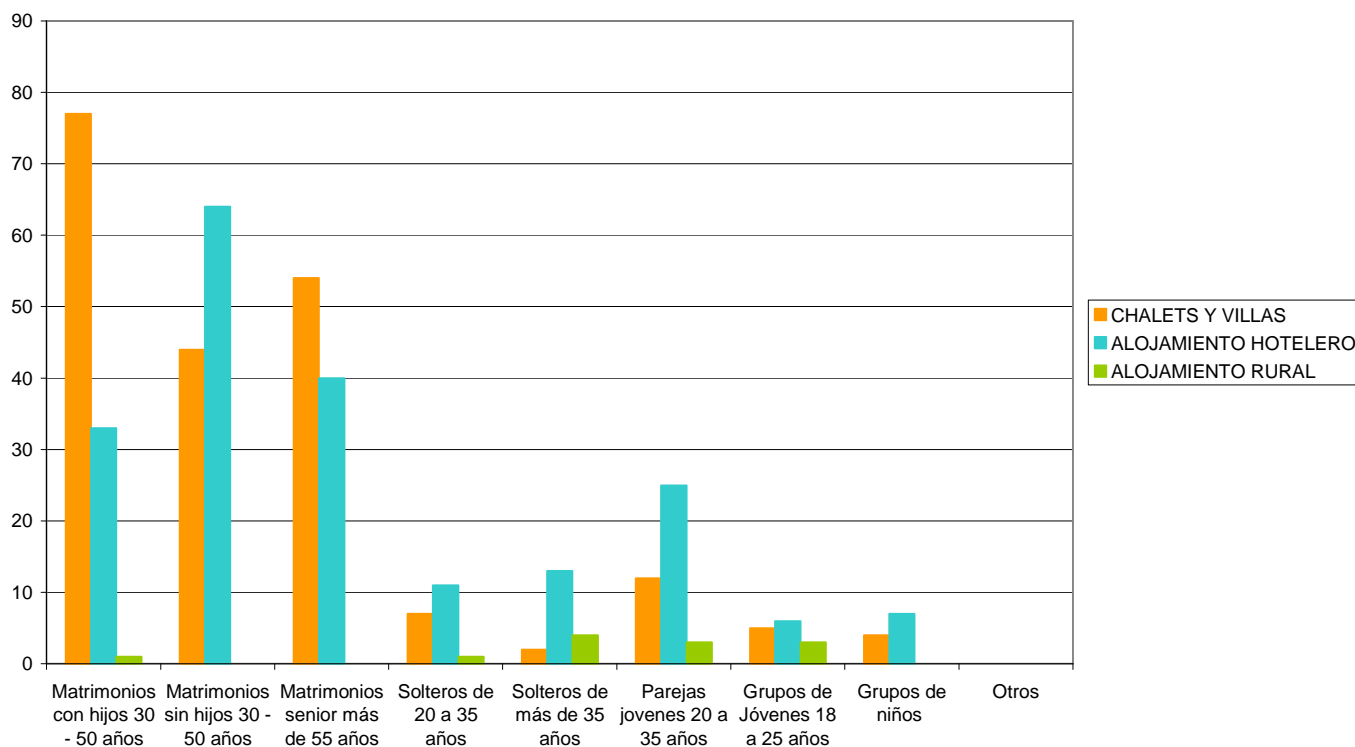
Tipología del Turista Internacional por alojamientos:

Alojamiento de alquiler turístico: matrimonios con hijos de entre 30 a 50 años, matrimonios senior de más de 55 años y matrimonios sin hijos de entre 30 a 50 años.

Alojamiento hotelero: matrimonios sin hijos de entre 30 a 50 años, matrimonios senior de más de 55 años, matrimonios con hijos de 30 a 50 años y parejas de jóvenes de 20 a 35 años.

Alojamiento rural: solteros de más de 35 años, parejas jóvenes de 20 a 35 años, grupos de jóvenes de 18 a 25 años.

Tipología de turistas internacionales por categorías



Datos de Ocupación en alojamiento turístico. Año 2010

Tipología del Turista Nacional por alojamientos:

Alojamiento de alquiler turístico: matrimonios con hijos de entre 30 a 50 años, matrimonios sin hijos de entre 30 a 50 años y parejas jóvenes de 20 a 35 años.

Alojamiento hotelero: matrimonios sin hijos de entre 30 a 50 años, parejas jóvenes de 20 a 35 años, matrimonios con hijos de 30 a 50 años y matrimonios senior de más de 55 años.

Alojamiento rural: grupos de niños, matrimonios con hijos de 30 a 50 años, parejas jóvenes de 20 a 35 años y matrimonios sin hijos de 30 a 50 años.

Tipología de turistas nacionales por categorías

