

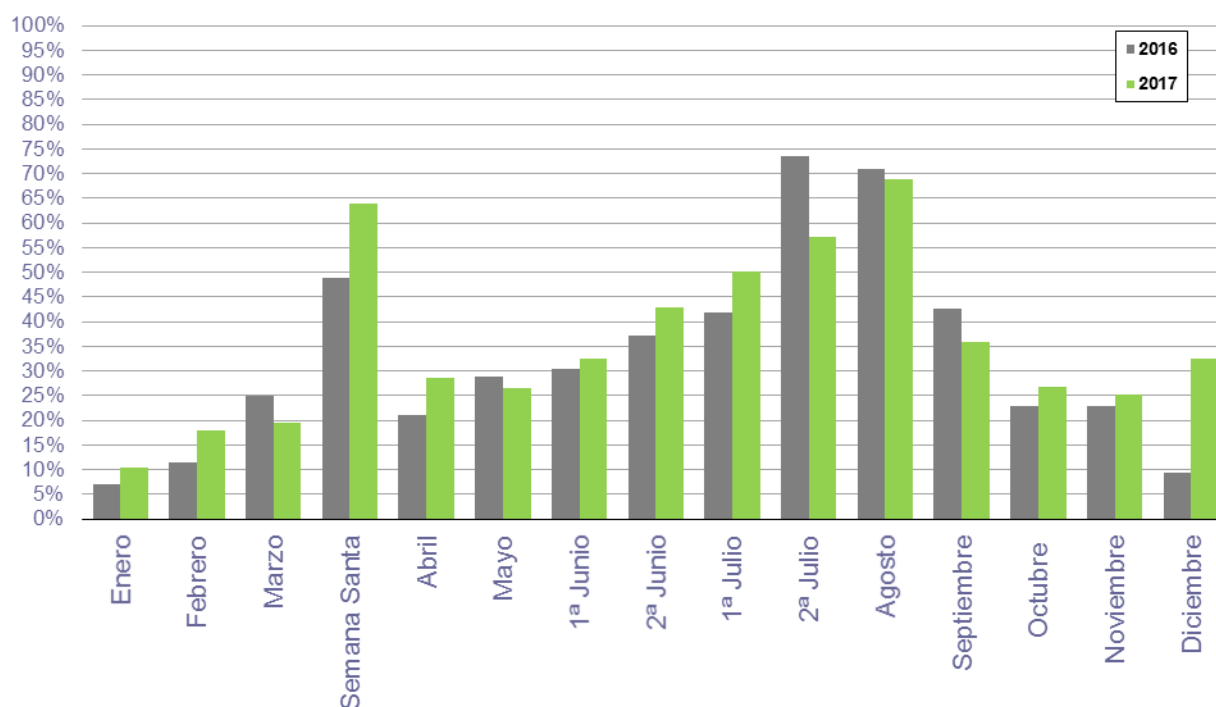


## Datos de Ocupación en alojamiento turístico. Año 2017

### Valoración de la ocupación obtenida en 2017, en el alojamiento turístico de Benissa

El departamento de Turismo del Ayuntamiento de Benissa, como cada año, hace balance del porcentaje de ocupación obtenida en el alojamiento turístico del municipio. Toda esta información ha sido facilitada por las empresas de alojamiento turístico de Benissa. A través de un seguimiento mensual, el Departamento de Turismo solicita a las empresas los datos de ocupación y previsión, así como el perfil de turista que recibe. El número total de plazas en el 2017 ha sido de una media de 520 plazas, ha descendido en referencia al año anterior en 234 plazas. Cabe destacar que el incremento o decremento de plazas influye en el porcentaje de ocupación del alojamiento de alquiler.

### Ocupación de Alojamiento Turístico 2016-2017





## Datos de Ocupación en alojamiento turístico. Año 2017

El alojamiento turístico alcanzó en 2017 una media de un 35,92%, un 1,21% más que en 2016.

Destaca el aumento pronunciado del **alojamiento hotelero**, teniendo una media de **50,03%**, un 4,01% más que el año anterior.

Los porcentajes del alojamiento hotelero oscilan entre un 15% y un 78%. Los meses de ocupación más baja han sido noviembre, enero y febrero (15%, 21% y 22,50%) y los periodos más altos han sido el mes de agosto, la semana santa y la 2ª quincena de Julio (en torno a un 78,57 %, 77% y 70%).

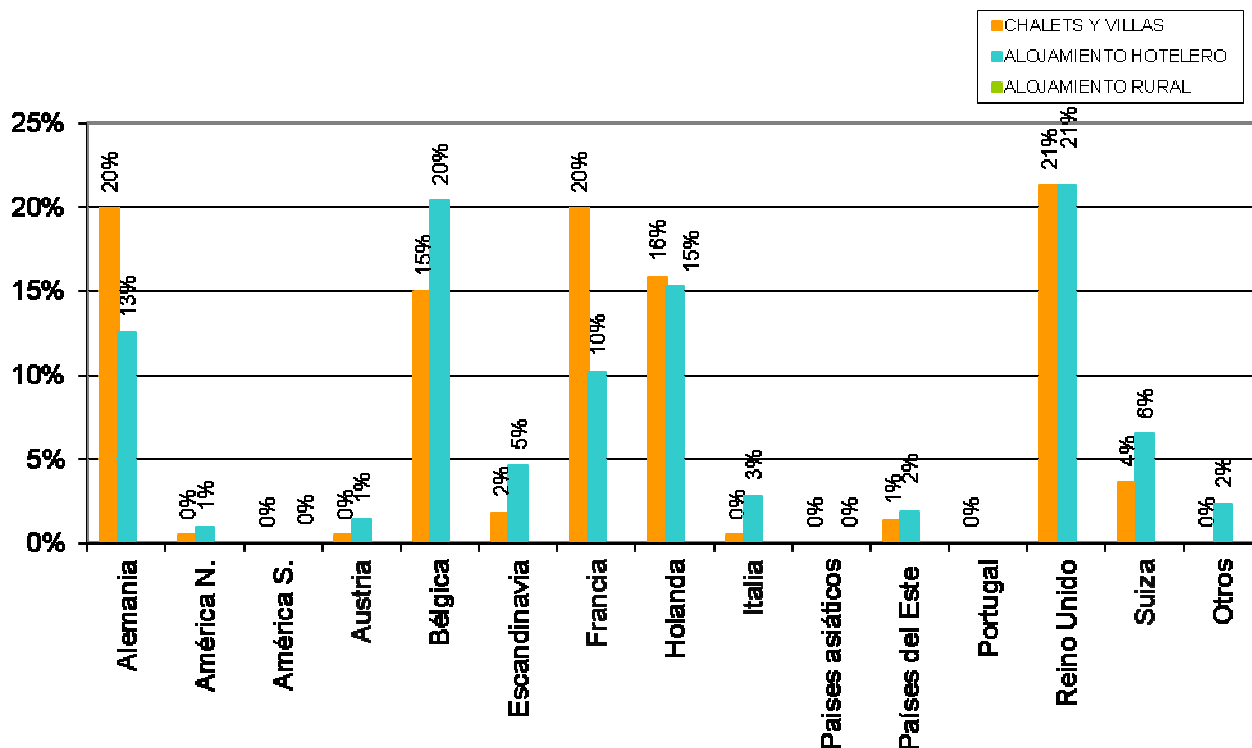
El **alojamiento rural**, presenta una ocupación media de **19,61%**, un 7,10% más que en 2016.

El alojamiento rural ha presentado a lo largo del año porcentajes que oscilan entre 0% y 50%. Los meses de ocupación más baja han sido de abril y septiembre. El periodo de mayor porcentaje ha sido en Semana Santa, noviembre y diciembre.

Por último el **alojamiento de alquiler** que ha aumentado un 0,86% más que el año anterior, teniendo una media de ocupación de un **38,11%**.

Destacamos el mes de agosto, teniendo una ocupación de un 94,40% alcanzando el porcentaje más alto, seguido de la segunda quincena de julio (en torno al 78,72%). Los meses de ocupación más baja fueron en Enero y diciembre, teniendo un 7,86% y 9,50%.

### Procedencia Internacional por categorías



La procedencia de turistas obtenidos en los diferentes tipos de alojamiento es la siguiente:

**Alojamiento de alquiler turístico:** Reino Unido, Francia y Alemania y en menor medida Holanda y Bélgica.

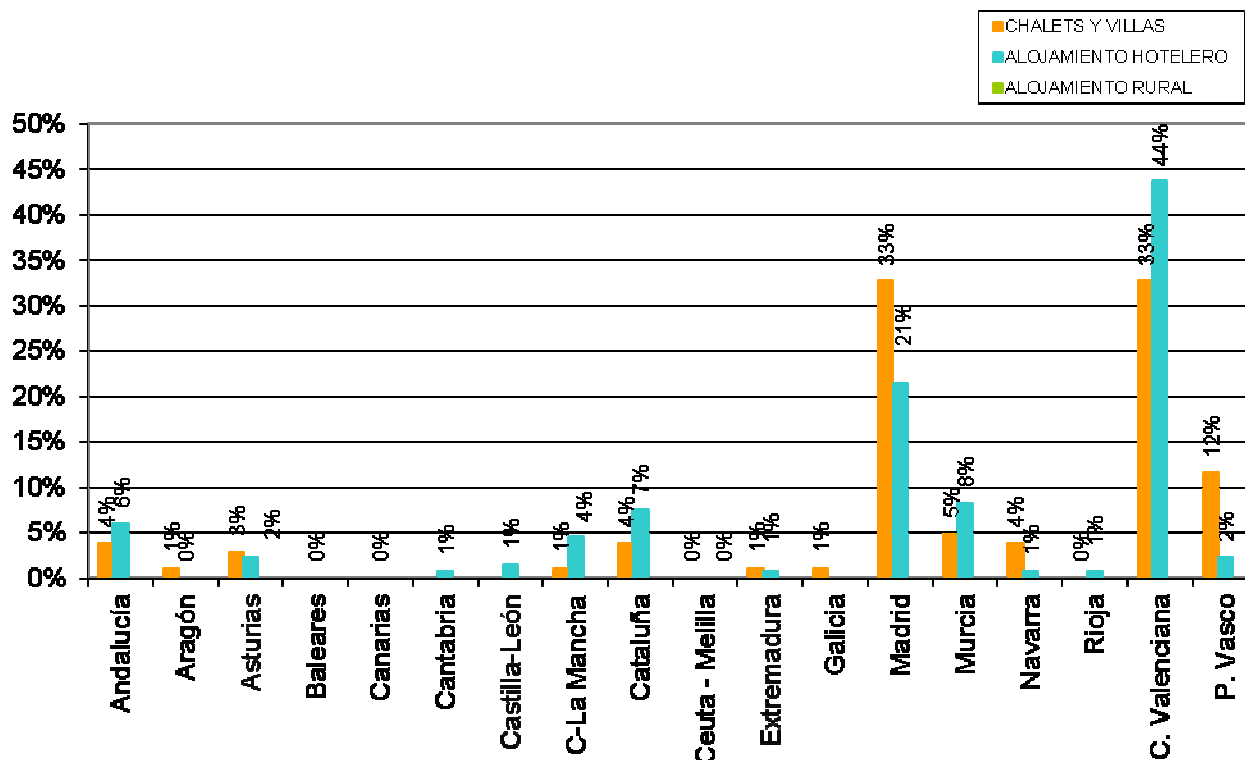
**Alojamiento hotelero:** Reino Unido y Bélgica y en menor medida Holanda, Alemania y Francia.

**Alojamiento rural:** Francia y Reino Unido



## Datos de Ocupación en alojamiento turístico. Año 2017

### Procedencia Nacional por categorías



La procedencia de turistas obtenidos en los diferentes tipos de alojamiento es la siguiente:

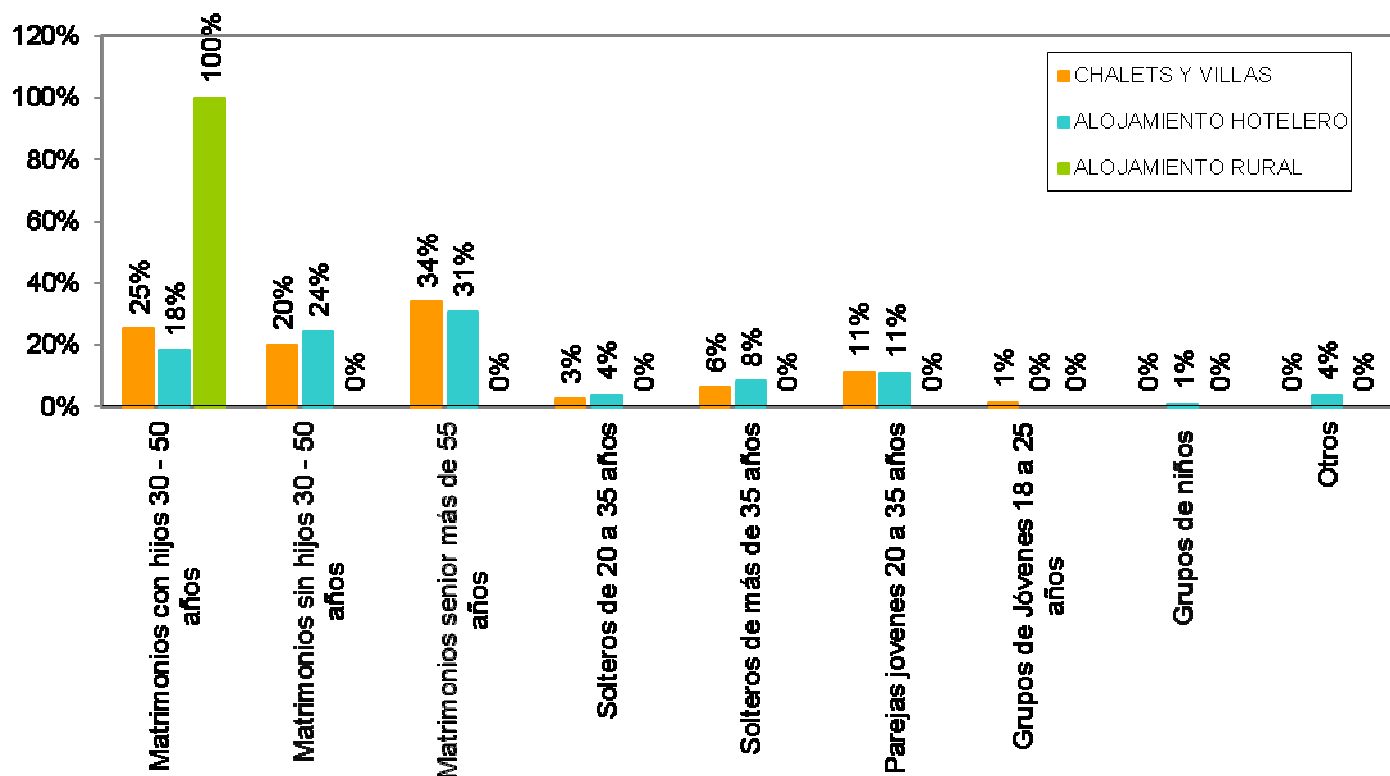
**Alojamiento de alquiler turístico:** Madrid y Comunidad Valenciana y en menor medida, País Vasco y Murcia.

**Alojamiento hotelero:** Comunidad Valenciana, Madrid, Cataluña y Andalucía.

**Alojamiento Rural:** Comunidad Valenciana, Madrid y Cataluña

## Datos de Ocupación en alojamiento turístico. Año 2017

### Tipología de turistas internacionales por categorías



### Tipología del Turista Internacional por alojamientos:

**Alojamiento de alquiler turístico:** matrimonios senior de más de 55 años, matrimonios con hijos de entre 30 a 50 años y matrimonios sin hijos de entre 30 a 50 años.

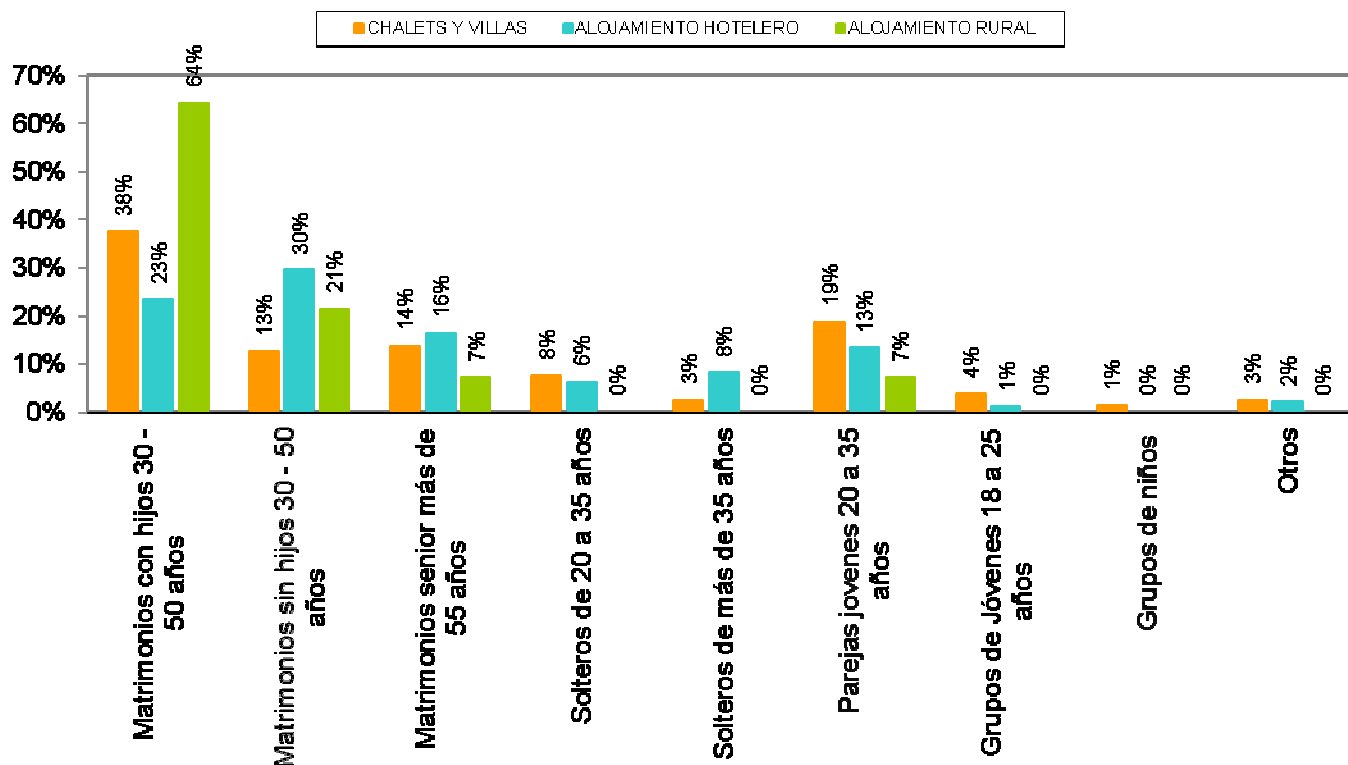
**Alojamiento hotelero:** matrimonios senior de más de 55 años, matrimonios sin hijos de entre 30 a 50 años y matrimonios con hijos de 30 a 50 años.

**Alojamiento rural:** Matrimonios con hijos de 30 a 50 años.



## Datos de Ocupación en alojamiento turístico. Año 2017

### Tipología de turistas nacionales por categorías



### Tipología del Turista Nacional por alojamientos:

**Alojamiento de alquiler turístico:** matrimonios con hijos de entre 30 a 50 años, parejas jóvenes de 20 a 35 años, matrimonios senior de más de 55 años y matrimonios sin hijos de entre 30 a 50 años.

**Alojamiento hotelero:** matrimonios sin hijos de entre 30 a 50 años, matrimonios con hijos de 30 a 50 años, matrimonios senior más de 55 años y parejas jóvenes de 20 a 35 años.

**Alojamiento rural:** matrimonios con hijos de entre 30 a 50 años, matrimonios sin hijos, matrimonios senior de más de 55 años y parejas jóvenes de 20 a 35 años.